

Dell™ Inspiron™ 11 Servis El Kitabı

[Başlamadan Önce](#)

[Pil](#)

[Klavye](#)

[Avuç İçi Dayanağı](#)

[Hoparlörler](#)

[Sabit Sürücü](#)

[Bellek Modülü](#)

[Avuç İçi Dayanağı Dirseği](#)

[LED Kartı](#)

[İşlemci Fanı](#)

[Bluetooth Kablosuz Teknolojili Dahili Kart](#)

[Düğme Pili](#)

[Kablosuz Mini-Kart\(lar\)](#)

[İşlemci Isı Emicisi](#)

[Bellek ve İşlemci Kartı](#)

[G/C kartı](#)

[AC Adaptörü Konnektörü](#)

[Ekran](#)


[Kamera Kartı](#)


[Sistem Kartı](#)


[BIOS'u Sıfırlama](#)

[Kapsamlı Teknik Özellikler](#)

Not, Dikkat ve Uyarılar

 **NOT:** Bu metinde kullanılan ticari markalar:

 **UYARI:** UYARI, donanımda olabilecek hasarları ya da veri kaybını belirtir ve bu sorunun nasıl önleneceğini anlatır.

 **UYARI:** UYARI, meydana gelebilecek olası maddi hasar, kişisel yaralanma veya ölüm tehlikesi anlamına gelir.

Bu belgedeki bilgiler önceden bildirilmeksizin değiştirilebilir.

© 2009 Dell Inc. Tüm hakları saklıdır.

Dell Inc.'in yazılı izni olmadan bu materyallerin herhangi bir şekilde çoğaltılması kesinlikle yasaktır.

Bu metinde kullanılan ticari markalar: *Dell*, *DELL* logosu, ve *Inspiron*, Dell Inc.'in ticari markalarıdır. *Bluetooth*, mülkiyeti Bluetooth SIG, Inc.'e ait tescilli bir ticari markadır ve Dell tarafından lisansla kullanılır. *Microsoft*, *Windows*, *Windows Vista* ve *Windows Vista* başlat düğmesi logosu Microsoft Corporation'ın ABD ve/veya diğer ülkelerdeki ticari markaları ya da tescilli ticari markalarıdır. *Intel*, *Celeron* ve *Pentium* tescilli ticari Intel Corporation'ın ABD içerisinde tescilli ticari markalarıdır. ve diğer ülkelerdeki ticari markalarıdır.

Bu belgede, marka ve adların sahiplerine ya da ürünlerine atıfta bulunmak için başka ticari marka ve ticari adlar kullanılabilir. Dell Inc. kendine ait olanların dışındaki ticari markalar ve ticari isimlerle ilgili hiçbir mülkiyet hakkı olmadığını beyan eder.

Düzenleyici Model P03T serisi; Düzenleyici Tür: P03T001

Ağustos 2009 Rev. A00

[İçerik Sayfasına Dön](#)

AC Adaptörü Konnektörü

Dell™ Inspiron™ 11 Servis El Kitabı

- [AC Adaptörü Konnektörünü Çıkarma](#)
- [AC Adaptörü Konnektörünü Yerine Takma](#)

UYARI: Bilgisayarınızın içinde çalışmadan önce, bilgisayarınızla birlikte verilen güvenlik bilgilerini okuyun. Ek güvenlik en iyi uygulama bilgileri için www.dell.com/regulatory_compliance adresindeki Yasal Uygunluk Ana Sayfasına bakın.

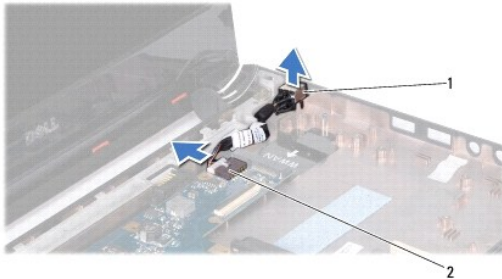
UYARI: Yalnızca yetkili bir servis teknisyeni bilgisayarınızda onarım yapmalıdır. Dell™ tarafından yetkilendirilmemiş servislerden kaynaklanan zararlar garantinizin kapsamında değildir.

UYARI: Elektrostatik boşalımı önlemek için, bir bilek topraklama kayışı kullanarak ya da boyanmamış metal yüzeylere (bilgisayarınız üzerinde bulunan konnektör gibi) sık sık dokunarak kendinizi topraklayın.

UYARI: Sistem kartının hasar görmesini engellemek için, bilgisayar içinde çalışmadan önce ana pili (bkz. [Pili Çıkarma](#)) çıkarın.

AC Adaptörü Konnektörünü Çıkarma


1. [Başlamadan Önce](#) bölümündeki yordamları izleyin.
2. Pili çıkarın (bkz. [Pili Çıkarma](#)).
3. Klavyeyi çıkarın (bkz. [Klavyeyi Çıkarma](#)).
4. Avuç içi dayanağını çıkarın (bkz. [Avuç İçi Dayanağını Çıkarma](#)).
5. Hoparlör kablosunu G/Ç kartı üzerindeki hoparlör kablosu konnektöründen çıkarın (bkz. [Hoparlörleri Çıkarma](#)).
6. Sabit disk sürücüsünü çıkarın (bkz. [Sabit Sürücüyü Çıkarma](#)).
7. Bellek modülünü çıkarın (bkz. [Bellek Modülünü Çıkarma](#)).
8. Avuç içi dayanağı dirseğini çıkarın (bkz. [Avuç İçi Dayanağı Dirseğini Çıkarma](#)).
9. G/Ç kartını çıkarın (bkz. [Ön G/C Kartı](#)).
10. Varsa, anten kablolarını WWAN kartından çıkarın (bkz. [WWAN Kartının Çıkarılması](#)).
11. Varsa, anten kablolarını WLAN kartından çıkarın (bkz. [WLAN Kartını Çıkarma](#)).
12. Kablo yönlendirmesini not edin ve Mini Kart anten kablolarını yönlendirme kılavuzlarından dikkatle çıkarın.
13. AC adaptörü konnektör kablosunu sistem kartı konnektöründen çıkarın.
14. AC adaptörü konnektörünü kaldırarak bilgisayarın tabanından çıkarın.



1	AC adaptörü konnektörü	2	sistem kartı konnektörü
---	------------------------	---	-------------------------

AC Adaptörü Konnektörünü Yerine Takma

1. [Başlamadan Önce](#) bölümündeki yordamları izleyin.
2. AC adaptör konnektörünü sistem kartına yerleştirin.
3. AC adaptörü konnektör kablosunu sistem kartı konnektörüne takın.
4. Mini Kart anten kablolarını yönlendirme kılavuzlarına doğru yönlendirin.
5. Varsa, anten kablolarını WWAN kartına bağlayın (bkz. [WWAN Kartının Takılması](#)).
6. Varsa, anten kablolarını WLAN kartına bağlayın (bkz. [WLAN Kartının Takılması](#)).
7. G/Ç kartını yerine takın (bkz. [G/C Kartını Yerine Takma](#)).
8. Avuç içi dayanağı dirseğini yerine takın (bkz. [Avuç İçi Dayanağı Dirseğini Yerine Takma](#)).
9. Bellek modülünü yerine takın (bkz. [Bellek Modülünün Değiştirilmesi](#)).
10. Sabit disk sürücüsünü yerine takın (bkz. [Sabit Sürücüyü Yerine Takma](#)).
11. Hoparlör kablosunu G/Ç kartı üzerindeki hoparlör kablosu konnektörüne bağlayın (bkz. [Hoparlörleri Yerine Takma](#)).
12. Avuç içi dayanağını yerine takın (bkz. [Avuç İçi Dayanağını Yerine Takma](#)).
13. Klavyeyi yerine takın (bkz. [Klavyeyi Değiştirme](#)).
14. Pili yerine takın (bkz. [Pil Değiştirme](#)).

 **UYARI** : Bilgisayarı çalıştırmadan önce tüm vidaları yerine takın ve bilgisayarın içine kaçmış vida kalmadığından emin olun. İçeride unutulmuş vida bilgisayara zarar verebilir.

[İçerik Sayfasına Dön](#)

[İçerik Sayfasına Dön](#)

Başlamadan Önce

Dell™ Inspiron™ 11 Servis El Kitabı

- [Önerilen Araçlar](#)
- [Bilgisayarı Kapatma](#)
- [Bilgisayarınızın İçinde Çalışmaya Başlamadan Önce](#)

Bu el kitabında bilgisayarınızdaki bileşenlerin takılması ya da çıkarılması için yordamlar sunulur. Aksi belirtilmedikçe, her yordamda aşağıdaki şartların geçerli olduğu varsayılır:

1. [Bilgisayarı Kapatma](#) ve [Bilgisayarınızın İçinde Çalışmaya Başlamadan Önce](#) bölümlerindeki adımları gerçekleştirdiğiniz.
1. Bilgisayarınızla birlikte verilen güvenlik bilgilerini okuduğunuz.
1. Bir bileşen, çıkarma yordamı tersten uygulanarak değiştirilebilir veya (ayrı olarak satın alınmışsa) takılabilir.



Önerilen Araçlar

Bu belgedeki yordamlar için aşağıdaki araçlar gerekir:

1. Küçük düz uçlu tornavida
1. Phillips tornavida
1. Plastik çubuk
1. BIOS çalıştırılabilir güncelleme programı support.dell.com adresinde mevcuttur.

Bilgisayarı Kapatma

UYARI: Veri kaybını önlemek için, bilgisayarınızı kapatmadan önce açık dosyaları kaydedip kapatın ve açık programlardan çıkın.

1. Açık dosyaları kaydedip kapatın ve açık programlardan çıkın.
2. İşletim sistemini kapatın; click **Başlat**  ögesini tıklatın oku tıklatın  ve ardından **Kapat** ögesini tıklatın.
3. Bilgisayarın kapalı olduğundan emin olun. İşletim sistemini kapattığınızda bilgisayarınız otomatik olarak kapanmadıysa, güç düğmesine basın ve bilgisayar kapanana kadar basılı tutun.

Bilgisayarınızın İçinde Çalışmaya Başlamadan Önce

Bilgisayarınızı olası zararlardan korumak ve kendi kişisel güvenliğinizi sağlamak için aşağıdaki güvenlik yönergelerini kullanın.

- UYARI:** Bilgisayarınızın içinde çalışmadan önce, bilgisayarınızla birlikte verilen güvenlik bilgilerini okuyun. Ek güvenlik en iyi uygulama bilgileri için www.dell.com/regulatory_compliance adresindeki Yasal Uygunluk Ana Sayfasına bakın.
- UYARI:** Elektrostatik boşalımı önlemek için, bir bilek topraklama kayışı kullanarak ya da boyanmamış metal yüzeylere (bilgisayarınız üzerinde bulunan konektör gibi) sık sık dokunarak kendinizi topraklayın.
- UYARI:** Bileşenleri ve kartları itina ile kullanın. Bileşenlere veya kartların üzerindeki temas noktalarına dokunmayın. Kartları uç kısmından veya metal montaj kenarından tutun. İşlemci gibi bileşenleri pinlerinden değil kenarlarından tutun.
- UYARI:** Yalnızca yetkili bir servis teknisyeni bilgisayarınızda onarım yapmalıdır. Dell tarafından yetkilendirilmemiş servislerden kaynaklanan zararlar garantinizin kapsamında değildir.
- UYARI:** Bir kabloyu çıkartırken kablonun kendisini değil, fişi veya koruyucu halkayı tutarak çekin. Bazı kablolarda kilitleme dilleri vardır; bu tür kabloları çıkartırken, kabloyu çekmeden önce kilitleme dillerini içeriye bastırın. Konektörleri çıkartırken, konektör pinlerinin eğilmesini önlemek için konektörleri düz tutun. Ayrıca bir kabloyu bağlamadan önce, her iki konektörün yönlerinin doğru olduğundan ve doğru hizalandıklarından emin olun.
- UYARI:** Bilgisayara vermekten kaçınmak için, bilgisayarın içinde çalışmaya başlamadan önce aşağıdaki adımları uygulayın.

1. Bilgisayar kapağının çizilmesini önlemek üzere çalışma yüzeyinin düz ve temiz olmasını sağlayın.
2. Bilgisayarınızı (bkz. [Bilgisayarı Kapatma](#)) ve bağlı tüm aygıtları kapatın.

△ UYARI : Ağ kablosunu çıkarmak için, önce kabloyu bilgisayarınızdan ve ardından ağ aygıtından çıkarın.

3. Tüm telefon veya ağ kablolarını bilgisayarınızdan çıkarın.
4. Basın ve Bellek Kartı Okuyucudaki takılı kartları çıkarın.
5. Bilgisayarınızı ve tüm bağlı aygıtları elektrik prizlerinden çıkarın.
6. Bağlı tüm aygıtları bilgisayarınızdan çıkarın.

△ UYARI : Sistem kartının hasar görmesini engellemek için, bilgisayar içinde çalışmadan önce ana pili (bkz. [Pili Çıkarma](#)) çıkarın.

7. Pili çıkarın (bkz. [Pili Çıkarma](#)).
8. Bilgisayarın üst kenarını yukarı getirin, ekranı açın ve sistem kartını topraklamak için güç düğmesine basın.


[İçerik Sayfasına Dön](#)

[İçerik Sayfasına Dön](#)

BIOS'u Sıfırlama

Dell™ Inspiron™ 11 Servis El Kitabı

1. AC adaptörünün elektrik prizine bağlandığından, ana pillin uygun şekilde takıldığından ve bir ağ kablosunun takılı olduğundan emin olun.
2. Bilgisayarı açın.
3. [support.dell.com](#) adresinde bilgisayarınızla ilgili en son BIOS güncelleştirme dosyasını bulun.
4. **Drivers & Downloads**→ **Select Model** (Sürücüler & Yüklemeler→ Model Seç) öğelerini tıklayın.
5. **Select Your Product Family** (Ürün Ailenizi Seçin) listesinden ürün tipini seçin.
6. **Select Your Product Line** (Ürün Grubunuzu Seçin) listesinden ürününüzün markasını seçin.
7. **Select Your Product Model** (Ürün Modelinizi Seçin) listesinden ürününüzün model numarasını seçin.

 **NOT:** Farklı bir model seçtiyseniz ve baştan başlamak istiyorsanız, menünün sağ üst köşesinden **Start Over** (Yeniden Başla) düğmesini tıklayın.

8. **Confirm** (Onayla) düğmesini tıklayın.
9. Ekranda bir sonuç listesi belirir. **BIOS** öğesini Tıklatın.
10. En son BIOS dosyasını yüklemek için **Şimdi Yükle** öğesini tıklayın. **Dosya Yükleme** penceresi açılır.
11. Masaüstündeki dosyayı kaydetmek için **Kaydet** öğesini tıklayın. Dosya masaüstünüze yüklenir.
12. **Yükleme Tamamlandı** penceresi görünürse **Kapat**'ı tıklayın. Dosya simgesi masaüstünüzde görünür ve yüklenen BIOS güncelleştirme dosyasıyla aynı ada sahiptir.
13. Masaüstündeki dosya simgesini çift tıklayın ve ekrandaki yordamları izleyin.

[İçerik Sayfasına Dön](#)

[İçerik Sayfasına Dön](#)

Bluetooth Kablosuz Teknolojili Dahili Kart

Dell™ Inspiron™ 11 Servis El Kitabı

- [Bluetooth Kartını Çıkarma](#)
- [Bluetooth Kartını Yerine Takma](#)

⚠ UYARI: Bilgisayarınızın içinde çalışmadan önce, bilgisayarınızla birlikte verilen güvenlik bilgilerini okuyun. Ek güvenlik en iyi uygulama bilgileri için www.dell.com/regulatory_compliance adresindeki Yasal Uygunluk Ana Sayfasına bakın.

⚠ UYARI: Yalnızca yetkili bir servis teknisyeni bilgisayarınızda onarım yapmalıdır. Dell™ tarafından yetkilendirilmemiş servislerden kaynaklanan zararlar garantinizin kapsamında değildir.

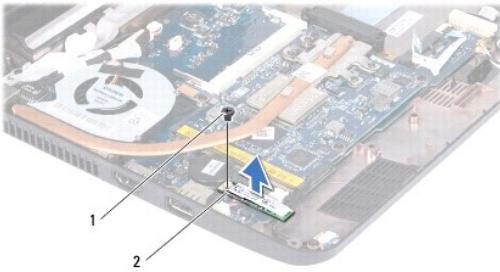
⚠ UYARI: Elektrostatik boşalımı önlemek için, bir bilek topraklama kayışı kullanarak ya da boyanmamış metal yüzeylere (bilgisayarınız üzerinde bulunan konektör gibi) sık sık dokunarak kendinizi topraklayın.

⚠ UYARI: Sistem kartının hasar görmesini engellemek için, bilgisayar içinde çalışmadan önce ana pili (bkz. [Pili Çıkarma](#)) çıkarın.

Bilgisayarınızla Bluetooth® kablosuz teknolojisi olan bir kart sipariş ettiyseniz, kart zaten takılıdır.

Bluetooth Kartını Çıkarma

1. Kısımındaki yordamları izleyin [Başlamadan Önce](#).
2. Pili çıkarın (bkz. [Pili Çıkarma](#)).
3. Klavyeyi çıkarın (bkz. [Klavyeyi Çıkarma](#)).
4. Avuç içi dayanağını çıkarın (bkz. [Avuç İçi Dayanağını Çıkarma](#)).
5. Hoparlör kablosunu G/Ç kartı üzerindeki hoparlör kablosu konektöründen çıkarın (bkz. [Hoparlörleri Çıkarma](#)).
6. Sabit disk sürücüsünü çıkarın (bkz. [Sabit Sürücüyü Çıkarma](#)).
7. Bellek modülünü çıkarın (bkz. [Bellek Modülünü Çıkarma](#)).
8. Avuç içi dayanağı dirseğini çıkarın (bkz. [Avuç İçi Dayanağı Dirseğini Çıkarma](#)).
9. Bluetooth kartını sistem kartına bağlayan vidayı sökün.
10. Sistem kartı konektöründen ayırmak için Bluetooth kartını kaldırın.




1	vida	2	Bluetooth kartı
---	------	---	-----------------

Bluetooth Kartını Yerine Takma

1. [Başlamadan Önce](#) bölümündeki yordamları izleyin.
2. Bluetooth kartı üzerindeki konektörü sistem kartı üzerindeki konektörle hizalayın ve Bluetooth karta bastırın.

3. Bluetooth kartını sistem kartına bađlayan vidayı takın.
4. Avuđ iđi dayanađı dirseđini yerine takın (bkz. [Avuđ İđi Dayanađı Dirseđini Yerine Takma](#)).
5. Bellek modülünü yerine takın (bkz. [Bellek Modülünün Deđiştirilmesi](#)).
6. Sabit disk sürücüsünü yerine takın (bkz. [Sabit Sürücüyü Yerine Takma](#)).
7. Hoparlör kablosunu G/Ç kartı üzerindeki hoparlör kablosu konnektörüne bađlayın (bkz. [Hoparlörleri Yerine Takma](#)).
8. Avuđ iđi dayanađını yerine takın (bkz. [Avuđ İđi Dayanađını Yerine Takma](#)).
9. Klavyeyi yerine takın (bkz. [Klavyeyi Deđiştirme](#)).
10. Pili yerine takın (bkz. [Pil Deđiştirme](#)).

 **UYARI:** Bilgisayarı **çalıřtırmadan önce tüm vidaları yerine takın ve bilgisayarın içine kađmıř vıda kalmadıđından emin olun. İđeride unutulan vıda bilgisayara zarar verebilir.**

[İcerik Sayfasına Dön](#)

[İçerik Sayfasına Dön](#)

Kamera Kartı

Dell™ Inspiron™ 11 Servis El Kitabı

- [Kamera Kartının Çıkarılması](#)
- [Kamera kartının Yerine Takılması](#)

UYARI: Bilgisayarınızın içinde çalışmadan önce, bilgisayarınızla birlikte verilen güvenlik bilgilerini okuyun. Ek güvenlik en iyi uygulama bilgileri için www.dell.com/regulatory_compliance adresindeki Yasal Uygunluk Ana Sayfasına bakın.

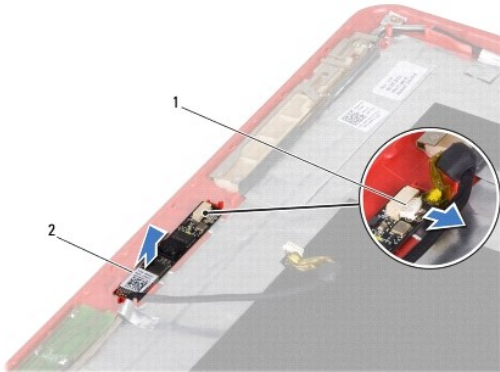
UYARI: Yalnızca yetkili bir servis teknisyeni bilgisayarınızda onarım yapmalıdır. Dell™ tarafından yetkilendirilmemiş servislerden kaynaklanan zararlar garantinizin kapsamında değildir.

UYARI: Elektrostatik boşalımı önlemek için, bir bilek topraklama kayışı kullanarak ya da boyanmamış metal yüzeylere (bilgisayarınız üzerinde bulunan konnektör gibi) sık sık dokunarak kendinizi topraklayın.

UYARI: Sistem kartının hasar görmesini engellemek için, bilgisayar içinde çalışmadan önce ana pili (bkz. [Pili Çıkarma](#)) çıkarın.

Kamera Kartının Çıkarılması

1. [Başlamadan Önce](#) bölümündeki yordamları izleyin.
2. Pili çıkarın (bkz. [Pili Çıkarma](#)).
3. Klavyeyi çıkarın (bkz. [Klavyeyi Çıkarma](#)).
4. Avuç içi dayanağını çıkarın (bkz. [Avuç İçi Dayanağını Çıkarma](#)).
5. Hoparlör kablosunu G/Ç kartı üzerindeki hoparlör kablosu konnektöründen çıkarın (bkz. [Hoparlörleri Çıkarma](#)).
6. Sabit disk sürücüsünü çıkarın (bkz. [Sabit Sürücüyü Çıkarma](#)).
7. Bellek modülünü çıkarın (bkz. [Bellek Modülünü Çıkarma](#)).
8. Avuç içi dayanağı dirseğini çıkarın (bkz. [Avuç İçi Dayanağı Dirseğini Çıkarma](#)).
9. Ekran aksamını çıkarın (bkz. [Ekran Aksamını Çıkarma](#)).
10. Arka başlıkları çıkarın (bkz. [Mentese Başlıklarının Çıkarılması](#)).
11. Ekran çerçevesini çıkarın (bkz. [Ekran Çerçevesini Çıkarma](#)).
12. Ekran panelini çıkarın (bkz. [Ekran Panelini Çıkarma](#)).
13. Kamera kablosunu ekran kartındaki konnektörden çıkarın.
14. Kamera kartını ekranın arka kapağından kaldırın.



1	kamera kablosu konnektörü	2	kamera kartı
---	---------------------------	---	--------------

Kamera kartının Yerine Takılması

1. [Başlamadan Önce](#) bölümündeki yordamları izleyin.
2. Ekran kapağındaki kamera kartını yerine takın.
3. Kamera kablosunu ekran kartındaki konnektöre takın.
4. Ekran panelini yerine takın (bkz. [Ekran Panelini Yerine Takma](#)).
5. Ekran çerçevesini yerine takın (bkz. [Ekran Çerçevesini Yerine Takma](#)).
6. Arka başlıkları yerine takın (bkz. [Menteşe Başlıklarının Takılması](#)).
7. Ekran aksamını yerine takın (bkz. [Ekran Aksamını Deęiřtirme](#)).
8. Avuç içi dayanaęı dirseęini yerine takın (bkz. [Avuç İçi Dayanaęı Dirseęini Yerine Takma](#)).
9. Bellek modülünü yerine takma (bkz. [Bellek Modülünün Deęiřtirilmesi](#)).
10. Sabit disk sürücüsünü yerine takın (bkz. [Sabit Sürücüyü Yerine Takma](#)).
11. Hoparlör kablosunu G/Ç kartı üzerindeki hoparlör kablosu konnektörüne baęlayın (bkz. [Hoparlörleri Yerine Takma](#)).
12. Avuç içi dayanaęını yerine takın (bkz. [Avuç İçi Dayanaęını Yerine Takma](#)).
13. Klavyeyi yerine takın (bkz. [Klavyeyi Deęiřtirme](#)).
14. Pili yerine takın (bkz. [Pil Deęiřtirme](#)).

Δ UYARI: Bilgisayarı **çalıştırmadan önce tüm vidaları** yerine takın ve bilgisayarın **içine kaçmış vida** kalmadıęından emin olun. **İçeride unutulmuş vida** bilgisayara zarar verebilir.

[İçerik Sayfasına Dön](#)

[İçerik Sayfasına Dön](#)

Kapsamlı Teknik Özellikler

Dell™ Inspiron™ 11 Servis El Kitabı

Bu belgede bilgisayarınızı kurarken, sürücülerini güncellerken ya da bilgisayarınızı yükseltirken ihtiyacınız olabilecek bilgiler verilmektedir.



NOT: Özellikler bölgeye göre değişebilir. Bilgisayarınızın yapılandırması hakkında daha fazla bilgi için, **Başlat** → **Yardım ve Destek** ögesini tıklayıp bilgisayarınız hakkında bilgileri görüntülemek için seçeneği işaretleyin.

İşlemci	
Tür	Intel® Celeron® Intel Pentium®
Harici veri yolu frekansı	800 MHz
L2 önbellek	1 MB veya 2 MB
Bellek	
Konnektörler	bir içeriden erişilebilir SO-DIMM soketi
Bellek türü	800 MHz DDR2
Bellek yapılandırması mümkün	1 GB, 2 GB veya 4 GB
Bilgisayar Bilgileri	
Sistem yonga kümesi	Intel GS45
Veriyolu genişliği	64 bit
DRAM veriyolu genişliği	tek kanallı 64-bit veriyolları
İşlemci adresi veri yolu genişliği	32 bit
Flash EPROM	1 MB
İletişim	
Ağ adaptörü	Sistem kartında 10/100 Ethernet LAN
Kablosuz	dahili WiFi'li WLAN Mini Kart İsteğe Bağlı WWAN ve Bluetooth® Mini-Kartları
Video	
UMA:	
Video türü	sistem kartında tümleşik
Video denetleyici	tümleşik Intel GS45 UMA
Video belleği	dinamiği sistem bellek kapasitesine bağlı
LCD arabirimi	Düşük Voltaj Diferansiyel Sinyalleşme (LVDS)
Ses	
Ses türü	4 kanallı Yüksek Tanımlı Ses
Ses denetleyici	Realtek ALC272
Dahili arabirim	Intel Yüksek Tanımlı ses
Hoparlör	iki 1.0 watt hoparlör
Bağlantı Noktaları ve Konnektörler	
Ses	bir mikrofon konnektörü, bir mono kulaklık/stereo hoparlör konnektörü
Mini Kart	bir tam boyutlu Mini-Kart yuvası ve bir yarım boyutlu Mini-Kart yuvası, çift arabirim destekler
Ağ adaptörü	bir adet RJ45 konnektör

USB	dört adet 4 pinli USB 2.0 uyumlu konektör bir 4-pim güç USB 2.0-uyumlu konektör	
HDMI	bir HDMI konektörü	
Ekran		
Tür	TrueLife özellikli 15,6 inç HD+ WLED	
<i>Boyutlar:</i>		
Yükseklik	144 mm (5,7 inç)	
Genişlik	256,12 mm (10,1 inç)	
Köşegen	293,83 mm (11,6 inç)	
Maksimum çözünürlük	262 K renkte 1366 x 768	
Yenileme hızı	60 Hz	
Çalışma açısı	0° (kapalı) ila 135°	
Parlaklık	180 dak. 200 typ. cd/m ²	
<i>Görüntü Açıları:</i>		
Yatay	±40° min	
Dikey	+15°/-30° min	
Piksel derecesi	0,1875 x 0,1875 mm	
Denetimler	parlaklık klavye kısayollarıyla kontrol edilebilir (daha fazla bilgi için, sabit sürücünüz veya support.dell.com adresindeki <i>Dell Teknoloji Kılavuzu</i> 'na bakın)	
Klavye (Arkadan aydınlatmalı)		
Tuş sayısı	86 (ABD); 87 (İngiltere/Brezilya); 90 (Japonya)	
Düzen	QWERTY	
Kamera		
Piksel	1,3 megapiksel	
Video çözünürlüğü	Saniyede 30 karede 640 x 480 (maksimum)	
Köşegen görüntüleme açısı	66°	
Dokunmatik Yüzey		
X/Y konum çözünürlüğü (grafik tablo modu)	240 cpi	
<i>Boyut:</i>		
Genişlik	84,45 mm (3,32 inç) algılayıcı etkin alan	
Yükseklik	41,6 mm (1,64 inç) dikdörtgen	
Pil		
Tür	3 hücreli lityum iyon	6 hücreli lityum iyon
Öznitelikler	3 hücreli	6 hücreli
Derinlik	23,1 mm (0,91 inç)	45,62 mm (1,80 inç)
Yükseklik	39,04 mm (1,54 inç)	45,7 mm (1,80 inç)
Genişlik	204,14 mm (8,04 inç)	214,0 mm (8,42 inç)
Ağırlık	0,165 kg (0,36 lb)	0,350 kg (0,77 lb)
Voltaj	11,1 VDC	11,1 VDC
Bilgisayar kapalı durumda şarj süresi (ortalama)	3,0 saat (3 hücreli)	4,0 saat (6 hücreli)
Çalışma süresi	Pil çalışma süresi, çalışma şartlarına göre farklılık gösterir ve yoğun güç harcayan bazı koşullarda önemli ölçüde azalabilir. Daha fazla bilgi için, sabit sürücünüz veya support.dell.com adresindeki <i>Dell Teknoloji Kılavuzu</i> 'na bakın.	
Kullanım ömrü (yaklaşık)	300 boşalma/şarj döngüsü	
<i>Sıcaklık aralığı:</i>		
Çalışma	0° - 35°C (32° - 95°F)	

Depolama	-40° - 65°C (-40° - 149°F)
Düğme pil	CR-2032
AC Adaptörü	
Giriş voltajı	100-240 VAC
Giriş akımı (maksimum)	1,5 A
Giriş frekansı	50-60 Hz
Çıkış gücü	65 W
Çıkış akımı	3,34 A (sürekli)
Dereceli çıkış voltajı	19,5 ± 1 VDC
<i>Boyutlar:</i>	
Yükseklik	16 mm (63 inç)
Genişlik	66 cm (2,6 inç)
Uzunluk	127 mm (5 inç)
Ağırlık (kablesiz)	0,25 kg (0,55 lb)
<i>Sıcaklık aralıkları:</i>	
Çalışma	0° - 35°C (32° - 95°F)
Depolama	-30° - 65°C (-22° - 149°F)
Fiziksel	
Yükseklik	16,4 mm ila 25,8 mm (0,64 inç ila 1,01 inç)
Genişlik	292 mm (11,49 inç)
Derinlik	214 mm (8,42 inç)
<i>Ağırlık (3 hücreli pille):</i>	
Şu ağırlığın altına yapılandırılabilir	1,35 kg (2,98 lb)
Bilgisayar Ortamı	
<i>Sıcaklık aralığı:</i>	
Çalışma	0° - 35°C (32° - 95°F)
Depolama	-40° - 65°C (-40° - 149°F)
<i>Bağıl nem (en yüksek):</i>	
Çalışma	%10 - %90 (yoğuşmasız)
Depolama	%5 - %90 (yoğuşmasız)
<i>En yüksek titreşim (kullanıcı ortamını uyaran rasgele titreşim tayfi kullanılarak):</i>	
Çalışma	0,66 GRMS
Çalışma dışı	1,3 GRMS
<i>Maksimum darbe (çalışırken - Dell Diagnostics programı sabit sürücüde çalışırken 2 ms'lik yarım sinüs darbesiyle hesaplanmıştır; çalışmazken: sabit sürücü başlığı durdurulmuş konumdayken 2 ms'lik yarım sinüs darbesiyle hesaplanmıştır):</i>	
Çalışma	110 GRMS
Çalışma dışı	160 GRMS
<i>Yükseklik (en çok):</i>	
Çalışma	-15,2 - 3048 m (-50 - 10.000 ft)
Depolama	-15,2 - 10.668 m (-50 - 35.000 ft)
Havadan geçen madde düzeyi	ISA-S71.04-1985 ile tanımlanan biçimde G2 veya daha düşük

[İçerik Sayfasına Dön](#)

[İçerik Sayfasına Dön](#)

Bellek ve İşlemci Kartı

Dell™ Inspiron™ 11 Servis El Kitabı

- [Bellek ve İşlemci Kartının Çıkarılması](#)
- [Bellek ve İşlemci Kartının Takılması](#)

UYARI: Bilgisayarınızın içinde çalışmadan önce, bilgisayarınızla birlikte verilen güvenlik bilgilerini okuyun. Ek güvenlik en iyi uygulama bilgileri için www.dell.com/regulatory_compliance adresindeki Yasal Uygunluk Ana Sayfasına bakın.

UYARI: Yalnızca yetkili bir servis teknisyeni bilgisayarınızda onarım yapmalıdır. Dell™ tarafından yetkilendirilmemiş servislerden kaynaklanan zararlar garantinizin kapsamında değildir.

UYARI: Elektrostatik boşalımı önlemek için, bir bilek topraklama kayışı kullanarak ya da boyanmamış metal yüzeylere (bilgisayarınız üzerinde bulunan konektör gibi) sık sık dokunarak kendinizi topraklayın.

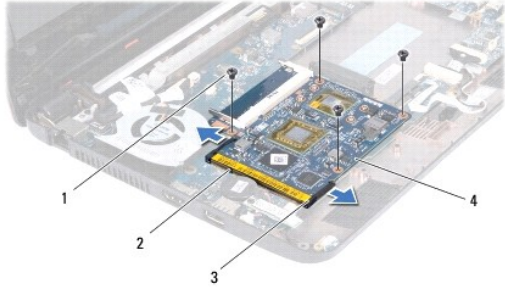
UYARI: Sistem kartının hasar görmesini engellemek için, bilgisayar içinde çalışmadan önce ana pili (bkz. [Pili Çıkarma](#)) çıkarın.

Bellek ve İşlemci Kartının Çıkarılması

1. [Başlamadan Önce](#) bölümündeki yordamları izleyin.
2. Pili çıkarın (bkz. [Pili Çıkarma](#)).
3. Klavyeyi çıkarın (bkz. [Klavyeyi Çıkarma](#)).
4. Avuç içi dayanağını çıkarın (bkz. [Avuç İçi Dayanağını Çıkarma](#)).
5. Hoparlör kablosunu G/Ç kartı üzerindeki hoparlör kablosu konektöründen çıkarın (bkz. [Hoparlörleri Çıkarma](#)).
6. Sabit disk sürücüsünü çıkarın (bkz. [Sabit Sürücüyü Çıkarma](#)).
7. Bellek modülünü çıkarın (bkz. [Bellek Modülünü Çıkarma](#)).
8. Avuç içi dayanağı dirseğini çıkarın (bkz. [Avuç İçi Dayanağı Dirseğini Çıkarma](#)).
9. İşlemci ısı emicisini çıkarın (bkz. [İşlemci Isı Emicisini Çıkarma](#)).

UYARI: Bellek ve işlemci kartı bilgisayardan çıkarıldığında, koruyucu antistatik ambalaj içinde saklayın (bilgisayarınızla birlikte verilen güvenlik yönergelerindeki "Elektrostatik Boşalma Karşı Koruma" bölümüne bakın).

10. Bellek ve işlemci kartını bilgisayar tabanına sabitleyen dört vidayı çıkarın.
11. Parmak uçlarınızı kullanarak, bellek ve işlemci kartı konektörünün her iki tarafındaki sabitleme klipslerini kart yerinden çıkana kadar dikkatlice ayırın.




1	vidalar (4)	2	bellek ve işlemci kartı konektörü
3	sabitleme klipsleri (2)	4	Bellek ve İşlemci Kartı

12. Bellek ve işlemci kartını sistem kartından kaldırın.

Bellek ve İşlemci Kartının Takılması

1. [Başlamadan Önce](#) bölümündeki yordamları izleyin.
2. Bellek modülü konnektöründeki çentiği konnektör yuvasındaki tırnakla hizalayın.
3. Bellek ve işlemci kartını 30 derecelik bir açı ile düzgün bir şekilde yuvasına kaydırın ve tık sesi gelip yerine oturana kadar bellek ve işlemci kartına bastırın. Tık sesi duymazsanız, bellek ve işlemci kartını çıkarıp yeniden takın.
4. Bellek ve işlemci kartını bilgisayar tabanına sabitleyen dört vidayı yerine takın.
5. İşlemci ısı emicisini çıkarın (bkz. [İşlemci Isı Emicisini Yerine Takma](#)).
6. Avuç içi dayanağı dirseğini yerine takın (bkz. [Avuç İçi Dayanağı Dirseğini Yerine Takma](#)).
7. Bellek modülünü yerine takın (bkz. [Bellek Modülünün Değiştirilmesi](#)).
8. Sabit disk sürücüsünü yerine takın (bkz. [Sabit Sürücüyü Yerine Takma](#)).
9. Hoparlör kablosunu G/Ç kartı üzerindeki hoparlör kablosu konnektörüne bağlayın (bkz. [Hoparlörleri Yerine Takma](#)).
10. Avuç içi dayanağını yerine takın (bkz. [Avuç İçi Dayanağını Yerine Takma](#)).
11. Klavyeyi yerine takın (bkz. [Klavyeyi Değiştirme](#)).
12. Pili yerine takın (bkz. [Pil Değiştirme](#)).

 **UYARI:** Bilgisayarı çalıştırmadan önce tüm vidaları yerine takın ve bilgisayarın içine kaçmış vida kalmadığından emin olun. İçeride unutulmuş vida bilgisayara zarar verebilir.

[İçerik Sayfasına Dön](#)

[İçerik Sayfasına Dön](#)

İşlemci Isı Emicisi

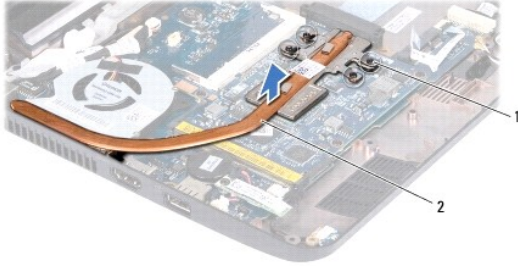
Dell™ Inspiron™ 11 Servis El Kitabı

- [İşlemci Isı Emicisini Çıkarma](#)
- [İşlemci Isı Emicisini Yerine Takma](#)

- ⚠ UYARI:** Bilgisayarınızın içinde çalışmadan önce, bilgisayarınızla birlikte verilen güvenlik bilgilerini okuyun. Ek güvenlik en iyi uygulama bilgileri için www.dell.com/regulatory_compliance adresindeki Yasal Uygunluk Ana Sayfasına bakın.
- ⚠ UYARI:** İşlemci ısı emicisini sıcakken bilgisayardan çıkarırsanız, metal yuvasına dokunmayın.
- ⚠ UYARI:** Yalnızca yetkili bir servis teknisyeni bilgisayarınızda onarım yapmalıdır. Dell™ tarafından yetkilendirilmemiş servislerden kaynaklanan zararlar garantinizin kapsamında değildir.
- ⚠ UYARI:** Elektrostatik boşalımı önlemek için, bir bilek topraklama kayışı kullanarak ya da boyanmamış metal yüzeylere (bilgisayarınız üzerinde bulunan konektör gibi) sık sık dokunarak kendinizi topraklayın.
- ⚠ UYARI:** Sistem kartının hasar görmesini engellemek için, bilgisayar içinde çalışmadan önce ana pili (bkz. [Pili Çıkarma](#)) çıkarın.

İşlemci Isı Emicisini Çıkarma

1. [Başlamadan Önce](#) bölümündeki yordamları izleyin.
2. Pili çıkarın (bkz. [Pili Çıkarma](#)).
3. Klavyeyi çıkarın (bkz. [Klavyeyi Çıkarma](#)).
4. Avuç içi dayanağını çıkarın (bkz. [Avuç İçi Dayanağını Çıkarma](#)).
5. Hoparlör kablosunu G/Ç kartı üzerindeki hoparlör kablosu konektöründen çıkarın (bkz. [Hoparlörleri Çıkarma](#)).
6. Sabit disk sürücüsünü çıkarın (bkz. [Sabit Sürücüyü Çıkarma](#)).
7. Bellek modülünü çıkarın (bkz. [Bellek Modülünü Çıkarma](#)).
8. Avuç içi dayanağı dirseğini çıkarın (bkz. [Avuç İçi Dayanağı Dirseğini Çıkarma](#)).
9. Sıralı bir şekilde (işlemci ısı emicisi üzerinde gösterilen), işlemci ısı emicisini sistem kartına sabitleyen dört tutucu vidayı gevşetin.




1	tutucu vidalar (4)	2	işlemci ısı emicisi
---	--------------------	---	---------------------

- ⚠ UYARI:** İşlemci için maksimum soğutma sağlamak üzere işlemci termal soğutma aksamının ısı aktarım alanlarına dokunmayın. Cildinizdeki yağlar, ısı yüzeylerinin ısı iletim kapasitesini düşürebilir.


10. İşlemci ısı emicisini kaldırarak sistem kartından çıkarın.

İşlemci Isı Emicisini Yerine Takma

- NOT:** Bu prosedürde, işlemci ısı emicisinin çıkarılmış ve değiştirilmeye hazır olduğu varsayılmaktadır.

 **NOT:** Orijinal ısı emicisi yerine takıldıysa orijinal termal soğutma aksamı tekrar kullanılabilir. Isı emicisi değiştiriliyorsa, ısı iletkenliğini sağlamak için sette bulunan ısı tablasını kullanın.

1. [Başlamadan Önce](#) bölümündeki yordamları izleyin.
2. İşlemci ısı emicisini sistem kartına yerleştirin.
3. İşlemci ısı emicisi üzerindeki beş tutucu vidayı sistem kartı üzerindeki vida delikleriyle hizalayın ve vidaları sırayla sıkın (sıkma sırası işlemci ısı emicisi üzerinde gösterilmektedir).
4. Avuç içi dayanağı dirseğini yerine takın (bkz. [Avuç İçi Dayanağı Dirseğini Yerine Takma](#)).
5. Bellek modülünü yerine takın (bkz. [Bellek Modülünün Değiştirilmesi](#)).
6. Sabit disk sürücüsünü yerine takın (bkz. [Sabit Sürücüyü Yerine Takma](#)).
7. Hoparlör kablosunu G/Ç kartı üzerindeki hoparlör kablosu konnektörüne bağlayın (bkz. [Hoparlörleri Yerine Takma](#)).
8. Avuç içi dayanağını yerine takın (bkz. [Avuç İçi Dayanağını Yerine Takma](#)).
9. Klavyeyi yerine takın (bkz. [Klavyeyi Değiştirme](#)).
10. Pili yerine takın (bkz. [Pil Değiştirme](#)).

 **UYARI:** Bilgisayarı çalıştırmadan önce tüm vidaları yerine takın ve bilgisayarın içine kaçmış vida kalmadığından emin olun. İçeride unutulmuş vida bilgisayara zarar verebilir.

[İçerik Sayfasına Dön](#)

[İçerik Sayfasına Dön](#)

Ekran

Dell™ Inspiron™ 11 Servis El Kitabı

- [Ekran Aksamı](#)
- [Menteşe Başlıkları](#)
- [Ekran Çerçevesi](#)
- [Ekran Paneli Dirsekleri](#)
- [Ekran Paneli](#)

⚠ UYARI: Bilgisayarınızın içinde çalışmadan önce, bilgisayarınızla birlikte verilen güvenlik bilgilerini okuyun. Ek güvenlik en iyi uygulama bilgileri için www.dell.com/regulatory_compliance adresindeki Yasal Uygunluk Ana Sayfasına bakın.

⚠ UYARI: Yalnızca yetkili bir servis teknisyeni bilgisayarınızda onarım yapmalıdır. Dell™ tarafından yetkilendirilmemiş servislerden kaynaklanan zararlar garantinizin kapsamında değildir.

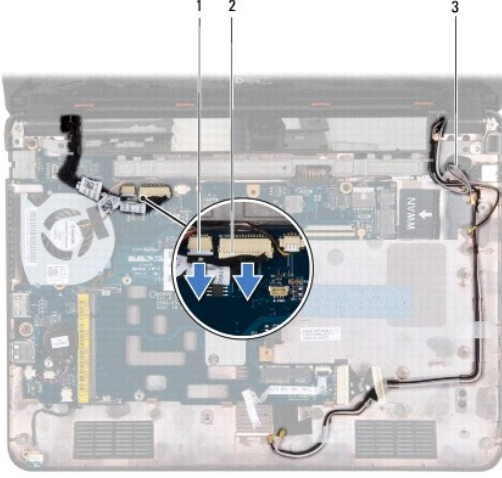
⚠ UYARI: Elektrostatik boşalımı önlemek için, bir bilek topraklama kayışı kullanarak ya da boyanmamış metal yüzeylere (bilgisayarınız üzerinde bulunan konektör gibi) sık sık dokunarak kendinizi topraklayın.

⚠ UYARI: Sistem kartının hasar görmesini engellemek için, bilgisayar içinde çalışmadan önce ana pili (bkz. [Pili Çıkarma](#)) çıkarın.

Ekran Aksamı

Ekran Aksamını Çıkarma

1. [Başlamadan Önce](#) bölümündeki yordamları izleyin.
2. Pili çıkarın (bkz. [Pili Çıkarma](#)).
3. Klavyeyi çıkarın (bkz. [Klavyeyi Çıkarma](#)).
4. Avuç içi dayanağını çıkarın (bkz. [Avuç İçi Dayanağını Çıkarma](#)).
5. Hoparlör kablosunu G/Ç kartı üzerindeki hoparlör kablosu konektöründen çıkarın (bkz. [Hoparlörleri Çıkarma](#)).
6. Sabit disk sürücüsünü çıkarın (bkz. [Sabit Sürücüyü Çıkarma](#)).
7. Bellek modülünü çıkarın (bkz. [Bellek Modülünü Çıkarma](#)).
8. Avuç içi dayanağı dirseğini çıkarın (bkz. [Avuç İçi Dayanağı Dirseğini Çıkarma](#)).
9. G/Ç kartını çıkarın (bkz. [Ön G/Ç Kartı](#)).
10. Varsa, anten kablolarını WWAN kartından çıkarın (bkz. [WWAN Kartının Çıkarılması](#)).
11. Varsa, anten kablolarını WLAN kartından çıkarın (bkz. [WLAN Kartını Çıkarma](#)).
12. Kablo yönlendirmesini not edin ve Mini Kart anten kablolarını yönlendirme kılavuzlarından dikkatle çıkarın.
13. Ekran kablosunu ve kamera kablosunu sistem kartı konektörlerinden çıkarın.



1	kamera kablosu konnektörü	2	ekran kablo konnektörü
3	Mini Kart anten kabloları		

14. Ekran aksamını bilgisayarın tabanına sabitleyen iki vidayı (her yanda bir adet) çıkarın.



1	ekran aksamı	2	vidalar (2)
---	--------------	---	-------------

15. Ekran aksamını kaldırıp bilgisayarın dışına çıkarın.

Ekran Aksamını Deęiřtirme

1. [Bařlamadan Önce](#) bölümündeki yordamları izleyin.
2. Ekran aksamını yerine yerleřtirin ve bunu bilgisayar tabanına sabitleyen iki vidayı (her yanda bir adet) takın.
3. Mini Kart anten kablolarını yönlendirme kılavuzlarına doęru yönlendirin.
4. Varsa, anten kablolarını WWAN kartına baęlayın (bkz. [WWAN Kartının Takılması](#)).
5. Varsa, anten kablolarını WLAN kartına baęlayın (bkz. [WLAN Kartının Takılması](#)).

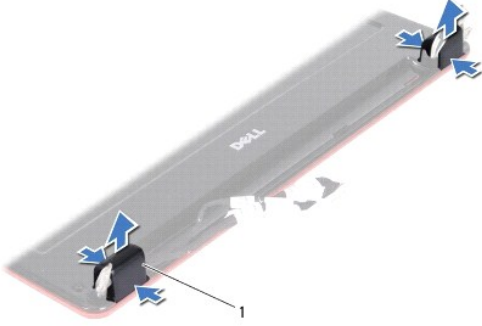
- Ekran kablosunu ve kamera kablosunu sistem kartı konnektörlerine bağlayın.
- G/Ç kartını yerine takın (bkz. [G/Ç Kartını Yerine Takma](#)).
- Avuç içi dayanağı dirseğini yerine takın (bkz. [Avuç İçi Dayanağı Dirseğini Yerine Takma](#)).
- Bellek modülünü yerine takın (bkz. [Bellek Modülünün Değiştirilmesi](#)).
- Sabit disk sürücüsünü yerine takın (bkz. [Sabit Sürücüyü Yerine Takma](#)).
- Hoparlör kablosunu G/Ç kartı üzerindeki hoparlör kablosu konnektörüne bağlayın (bkz. [Hoparlörleri Yerine Takma](#)).
- Avuç içi dayanağını yerine takın (bkz. [Avuç İçi Dayanağını Yerine Takma](#)).
- Klavyeyi yerine takın (bkz. [Klavyeyi Değiştirme](#)).
- Pili yerine takın (bkz. [Pili Değiştirme](#)).

UYARI: Bilgisayarı çalıştırmadan önce tüm vidaları yerine takın ve bilgisayarın içine kaçmış vida kalmadığından emin olun. İçeride unutulmuş vida bilgisayara zarar verebilir.

Menteşe Başlıkları

Menteşe Başlıklarının Çıkarılması

- [Başlamadan Önce](#) bölümündeki yordamları izleyin.
- Ekran aksamını çıkarın (bkz. [Ekran Aksamını Çıkarma](#)).
- Her iki menteşe başlığının her iki tarafına bastırın ve menteşe başlıklarını dışarı kaldırın.



1	menteşe başlıkları (2)
---	------------------------

Menteşe Başlıklarının Takılması

- [Başlamadan Önce](#) bölümündeki yordamları izleyin.
- Menteşe başlıklarını menteşelere koyun ve içeriye doğru itin.
- Ekran aksamını yerine takın (bkz. [Ekran Aksamını Değiştirme](#)).

UYARI: Bilgisayarı çalıştırmadan önce tüm vidaları yerine takın ve bilgisayarın içine kaçmış vida kalmadığından emin olun. İçeride unutulmuş vida bilgisayara zarar verebilir.

Ekran Çerçevesi

Ekran Çerçevesini Çıkarma

UYARI: Ekran çerçevesi son derece hassastır. Çerçevenin hasar görmesini önlemek için çıkarırken dikkatli olun.

1. [Başlamadan Önce](#) bölümündeki yordamları izleyin.
2. Ekran aksamını çıkarın (bkz. [Ekran Aksamını Çıkarma](#)).
3. Arka başlıkları çıkarın (bkz. [Mentese Başlıklarının Çıkarılması](#)).
4. Ekran çerçevesi vidaları üzerindeki iki lastik yüzeyi (her iki tarafta birer adet) çıkarın.
5. Ekran çerçevesini ekran arka kapağına sabitleyen iki vidayı çıkarın.
6. Parmak uçlarınızı kullanarak ekran çerçevesinin iç kenarını dikkatlice kaldırın.
7. Ekran çerçevesini çıkarın.



1	ekran çerçevesi	2	lastik yüzeyler (2)
3	vidalar (2)		

Ekran Çerçevesini Yerine Takma

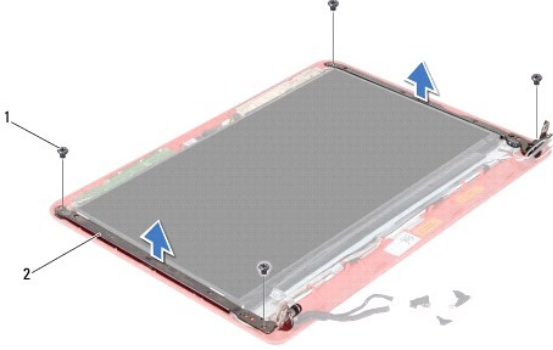
1. [Başlamadan Önce](#) bölümündeki yordamları izleyin.
2. Ekran çerçevesini ekran paneline hizalayın ve yavaşça yerine oturtun.
3. Ekran çerçevesini ekran arka kapağına sabitleyen iki vidayı yerine takın.
4. İki lastik yüzeyi (her iki tarafta birer adet) ekran çerçevesi vidaları üzerine takın.
5. Arka başlıkları yerine takın (bkz. [Mentese Başlıklarının Takılması](#)).
6. Ekran aksamını yerine takın (bkz. [Ekran Aksamını Değiştirme](#)).

UYARI: Bilgisayarı çalıştırmadan önce tüm vidaları yerine takın ve bilgisayarın içine kaçmış vida kalmadığından emin olun. İçeride unutulmuş vida bilgisayara zarar verebilir.

Ekran Paneli Dirsekleri

Ekran Paneli Dirseklerini Çıkarma

1. [Başlamadan Önce](#) bölümündeki yordamları izleyin.
2. Ekran aksamını çıkarın (bkz. [Ekran Aksamını Çıkarma](#)).
3. Arka başlıkları çıkarın (bkz. [Menteşe Başlıklarının Çıkarılması](#)).
4. Ekran çerçevesini çıkarın (bkz. [Ekran Çerçevesini Çıkarma](#)).
5. Ekran paneli dirseklerini ekran paneline sabitleyen 4 vidayı (her yanda 2) çıkarın.
6. Ekran paneli dirseklerini ekran panelinden kaldırın.



1	vidalar (4)	2	ekran paneli dirsekleri (2)
---	-------------	---	-----------------------------

Ekran Paneli Bileziklerini Yerine Takma

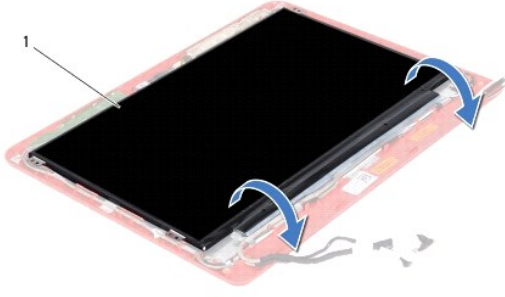
1. [Başlamadan Önce](#) bölümündeki yordamları izleyin.
2. Ekran paneli bileziklerini yerine takın.
3. Ekran paneli dirseklerini ekran paneline sabitleyen 4 vidayı (her yanda 2) yerine takın.
4. Ekran çerçevesini yerine takın (bkz. [Ekran Çerçevesini Yerine Takma](#)).
5. Arka başlıkları yerine takın (bkz. [Menteşe Başlıklarının Takılması](#)).
6. Ekran aksamını yerine takın (bkz. [Ekran Aksamını Değiştirme](#)).

UYARI: Bilgisayarı çalıştırmadan önce tüm vidaları yerine takın ve bilgisayarın içine kaçmış vida kalmadığından emin olun. İçeride unutulmuş vida bilgisayara zarar verebilir.

Ekran Paneli

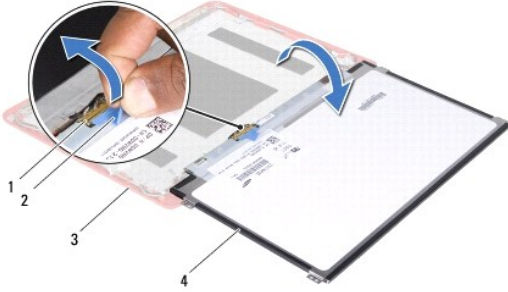
Ekran Panelini Çıkarma

1. [Başlamadan Önce](#) bölümündeki yordamları izleyin.
2. Ekran aksamını çıkarın (bkz. [Ekran Aksamını Çıkarma](#)).
3. Arka başlıkları çıkarın (bkz. [Menteşe Başlıklarının Çıkarılması](#)).
4. Ekran çerçevesini çıkarın (bkz. [Ekran Çerçevesini Çıkarma](#)).
5. Ekran paneli dirseklerini çıkarın (bkz. [Ekran Paneli Dirseklerini Çıkarma](#)).
6. Ekran panelini şekilde görüldüğü gibi ters çevirin.



1	ekran paneli
---	--------------

7. Ekran kablosu üzerindeki çekme tırnağını soyun ve ekran kablosunu ekran kablo konektöründen ayırmak için çekme tırnağını kaldırın.



1	ekran kablo konektörü	2	çekme tırnağı
3	ekran arka kapağı	4	ekran paneli

8. Ekran panelini ekran kapağından dışarıya doğru kaldırın.

Ekran Panelini Yerine Takma

1. [Başlamadan Önce](#) bölümündeki yordamları izleyin.
2. Ekran panelindeki ekran kablosu konektörüne ekran kablosunu takın.
3. Ekran panelini ekran kapağına hizalayın.
4. Ekran paneli dirseklerini çıkarın (bkz. [Ekran Paneli Bileziklerini Yerine Takma](#)).
5. Ekran çerçevesini yerine takın (bkz. [Ekran Çerçevesini Yerine Takma](#)).
6. Arka başlıkları yerine takın (bkz. [Menteşe Başlıklarının Takılması](#)).
7. Ekran aksamını yerine takın (bkz. [Ekran Aksamını Değiştirme](#)).

⚠ UYARI: Bilgisayarı **çalıştırmadan önce tüm vidaları** yerine takın ve bilgisayarın **içine kaçmış vida** kalmadığından emin olun. **İçeride unutulmuş vida** bilgisayara zarar verebilir.

[İçerik Sayfasına Dön](#)

İşlemci Fanı

Dell™ Inspiron™ 11 Servis El Kitabı

- [İşlemci Fanını Çıkarma](#)
- [İşlemci Fanını Değiştirme](#)

UYARI: Bilgisayarınızın içinde çalışmadan önce, bilgisayarınızla birlikte verilen güvenlik bilgilerini okuyun. Ek güvenlik en iyi uygulama bilgileri için www.dell.com/regulatory_compliance adresindeki Yasal Uygunluk Ana Sayfasına bakın.

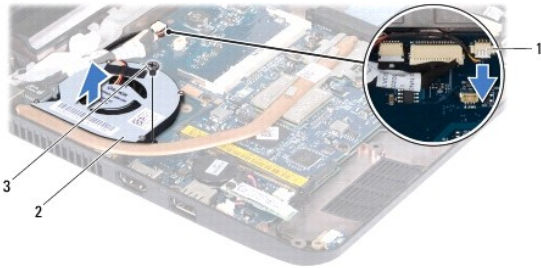
UYARI: Yalnızca yetkili bir servis teknisyeni bilgisayarınızda onarım yapmalıdır. Dell™ tarafından yetkilendirilmemiş servislerden kaynaklanan zararlar garantinizin kapsamında değildir.

UYARI: Elektrostatik boşalımı önlemek için, bir bilek topraklama kayışı kullanarak ya da boyanmamış metal yüzeylere (bilgisayarınız üzerinde bulunan konektör gibi) sık sık dokunarak kendinizi topraklayın.

UYARI: Sistem kartının hasar görmesini engellemek için, bilgisayar içinde çalışmadan önce ana pili (bkz. [Pili Çıkarma](#)) çıkarın.

İşlemci Fanını Çıkarma

1. [Başlamadan Önce](#) bölümündeki yordamları izleyin.
2. Pili çıkarın (bkz. [Pili Çıkarma](#)).
3. Klavyeyi çıkarın (bkz. [Klavyeyi Çıkarma](#)).
4. Avuç içi dayanağını çıkarın (bkz. [Avuç İçi Dayanağını Çıkarma](#)).
5. Hoparlör kablosunu G/Ç kartı üzerindeki hoparlör kablosu konektöründen çıkarın (bkz. [Hoparlörleri Çıkarma](#)).
6. Sabit disk sürücüsünü çıkarın (bkz. [Sabit Sürücüyü Çıkarma](#)).
7. Bellek modülünü çıkarın (bkz. [Bellek Modülünü Çıkarma](#)).
8. Avuç içi dayanağı dirseğini çıkarın (bkz. [Avuç İçi Dayanağı Dirseğini Çıkarma](#)).
9. İşlemci fanını bilgisayar tabanına sabitleyen vidayı çıkarın.
10. Fan kablosunu sistem kartı konektöründen ayırın.




1	işlemci fanı kablosu konektörü	2	işlemci fanı
3	vida		

11. İşlemci fanını kablosu ile birlikte sistem kartından kaldırın.

İşlemci Fanını Değiştirme

NOT: Bu prosedürde, termal fanın çıkarılmış ve değiştirilmeye hazır olduğu varsayılmaktadır.

1. [Başlamadan Önce](#) bölümündeki yordamları izleyin.
2. İşlemci fanını sistem kartına yerleştirin.
3. İşlemci fanını bilgisayar tabanına sabitleyen vidayı takın.
4. İşlemci fanı kablosunu sistem kartı konektörüne bağlayın.
5. Avuç içi dayanağı dirseğini yerine takın (bkz. [Avuç İçi Dayanağı Dirseğini Yerine Takma](#)).
6. Bellek modülünü yerine takın (bkz. [Bellek Modülünün Değiştirilmesi](#)).
7. Sabit disk sürücüsünü yerine takın (bkz. [Sabit Sürücüyü Yerine Takma](#)).
8. Hoparlör kablosunu G/Ç kartı üzerindeki hoparlör kablosu konektörüne bağlayın (bkz. [Hoparlörleri Yerine Takma](#)).
9. Avuç içi dayanağını yerine takın (bkz. [Avuç İçi Dayanağını Yerine Takma](#)).
10. Klavyeyi yerine takın (bkz. [Klavyeyi Değiştirme](#)).
11. Pili yerine takın (bkz. [Pil Değiştirme](#)).

 **UYARI** : Bilgisayarı çalıştırmadan önce tüm vidaları yerine takın ve bilgisayarın içine kaçmış vida kalmadığından emin olun. İçeride unutulmuş vida bilgisayara zarar verebilir.

[İçerik Sayfasına Dön](#)

[İçerik Sayfasına Dön](#)

Sabit Sürücü

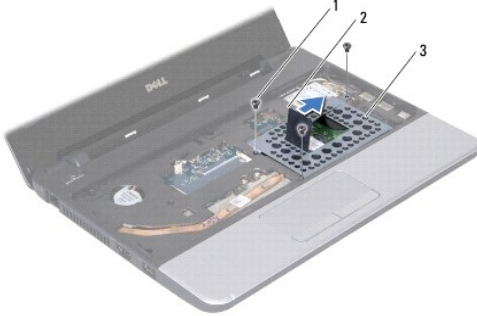
Dell™ Inspiron™ 11 Servis El Kitabı

- [Sabit Sürücüyü Çıkarma](#)
- [Sabit Sürücüyü Yerine Takma](#)

- ⚠ UYARI:** Bilgisayarınızın içinde çalışmadan önce, bilgisayarınızla birlikte verilen güvenlik bilgilerini okuyun. Ek güvenlik en iyi uygulama bilgileri için www.dell.com/regulatory_compliance adresindeki Yasal Uygunluk Ana Sayfasına bakın.
- ⚠ UYARI:** Sabit sürücüyü bilgisayardan sürücü ısınmış haldeyken çıkarırsanız, sabit sürücünün metal yuvasına dokunmayın.
- ⚠ UYARI:** Yalnızca yetkili bir servis teknisyeni bilgisayarınızda onarım yapmalıdır. Dell tarafından yetkilendirilmemiş servislerden kaynaklanan zararlar garantinizin kapsamında değildir.
- ⚠ UYARI:** Veri kaybını önlemek için, sabit sürücüyü çıkarmadan önce bilgisayarınızı kapatın (bkz. [Bilgisayarı Kapatma](#)). Sabit sürücüyü bilgisayar açıkken veya Uyku modundayken çıkarmayın.
- ⚠ UYARI:** Sabit sürücüler aşırı derecede naziktir. Sabit sürücüyü çok dikkatli tutun.
- ⚠ UYARI:** Sistem kartının hasar görmesini engellemek için, bilgisayar içinde çalışmadan önce ana pili (bkz. [Pili Çıkarma](#)) çıkarın.
- ⚠ NOT:** Dell, kendi üretimi dışındaki sabit sürücüler için uygunluk garantisi vermez veya destek sağlamaz.
- ⚠ NOT:** Dell tarafından üretilmemiş bir sabit sürücü takıyorsanız, yeni sabit sürücüye bir işletim sistemi, sürücüler ve yardımcı programlar yüklemeniz gerekecektir (bkz. [Dell Teknoloji Kılavuzu](#)).

Sabit Sürücüyü Çıkarma

- [Başlamadan Önce](#) bölümündeki yordamları izleyin.
- Pili çıkarın (bkz. [Pili Çıkarma](#)).
- Klavyeyi çıkarın (bkz. [Klavyeyi Çıkarma](#)).
- Sabit sürücü aksamını bilgisayar tabanına sabitleyen üç vidayı çıkarın.
- Sabit sürücü aksamını yerleştiriciden ayırmak için sabit sürücü dirseği üzerindeki çekme tırnağını sağ tarafa doğru çekin.



1	vidalar (3)	2	çekme tırnağı
3	sabit sürücü aksamı		

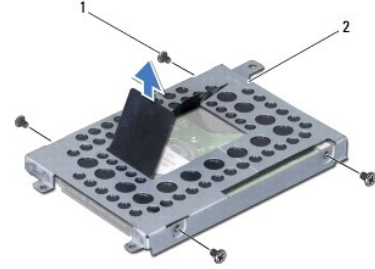
- ⚠ UYARI:** Sabit sürücü bilgisayarın içinde değilken, koruyucu antistatik ambalaj içinde saklayın (bilgisayarınızla birlikte verilen güvenlik yönergelerindeki "Elektrostatik Boşalma Karşı Koruma" bölümüne bakın).

- Şekilde gösterildiği gibi sabit sürücü aksamını açılı bir şekilde sabit sürücü bölmesinden dışarı kaldırmak için sabit sürücü dirseği üzerindeki çekme tırnağını çekin.



1	çekme tırnağı	2	sabit sürücü aksamı
---	---------------	---	---------------------

7. Sabit sürücü dirseğini sabit sürücüye sabitleyen dört vidayı ve sabit sürücü dirseğini çıkarın.



1	vidalar (4)	2	sabit sürücü dirseği
---	-------------	---	----------------------

Sabit Sürücüyü Yerine Takma

1. [Başlamadan Önce](#) bölümündeki yordamları izleyin.
2. Yeni sürücüyü ambalajından çıkarın. Sabit sürücüyü saklamak veya nakletmek için orijinal ambalajını saklayın.
3. Sabit sürücü dirseğini ve dirseği sabit sürücüye tutturan dört vidayı yerine takın.
4. Sabit sürücü aksamını sabit sürücü bölmesine yerleştirin.
5. Sabit sürücü aksamını yerleştiriciyle tamamen bağlanana kadar sola doğru itin.
6. Sabit sürücü aksamını bilgisayar tabanına sabitleyen üç vidayı yerine takın.
7. Klavyeyi yerine takın (bkz. [Klavyeyi Değiştirme](#)).
8. Pili yerine takın (bkz. [Pil Değiştirme](#)).

UYARI: Bilgisayarı çalıştırmadan önce tüm vidaları yerine takın ve bilgisayarın içine kaçmış vida kalmadığından emin olun. İçeride unutulmuş vida bilgisayara zarar verebilir.

9. Gerekirse bilgisayarınızın işletim sistemini yükleyin. *Kurulum Kılavuzu* içindeki "İşletim Sisteminizi Geri Yükleme" bölümüne bakın.
10. Gerektiği biçimde, bilgisayarınızın sürücülerini ve yardımcı programlarını yükleyin. *Dell Teknoloji Kılavuzunda* "Sürücü ve Yardımcı Programları Yeniden Yükleme" kısmına bakın.

[İçerik Sayfasına Dön](#)

[Icerik Sayfasina Dön](#)

Klavye

Dell™ Inspiron™ 11 Servis El Kitabı

- [Klavyeyi Çıkarma](#)
- [Klavyeyi Değiştirme](#)

UYARI: Bilgisayarınızın içinde çalışmadan önce, bilgisayarınızla birlikte verilen güvenlik bilgilerini okuyun. Ek güvenlik en iyi uygulama bilgileri için www.dell.com/regulatory_compliance adresindeki Yasal Uygunluk Ana Sayfasına bakın.

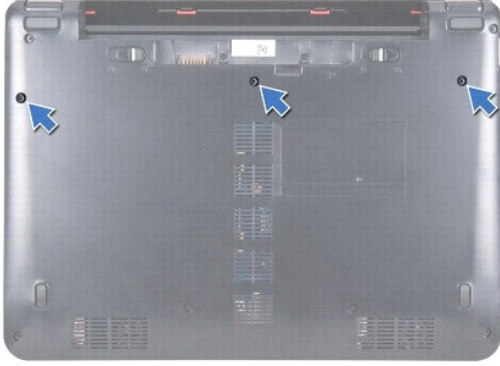
UYARI: Yalnızca yetkili bir servis teknisyeni bilgisayarınızda onarım yapmalıdır. Dell™ tarafından yetkilendirilmemiş servislerden kaynaklanan zararlar garantinizin kapsamında değildir.

UYARI: Elektrostatik boşalımı önlemek için, bir bilek topraklama kayışı kullanarak ya da boyanmamış metal yüzeylere (bilgisayarınız üzerinde bulunan konektör gibi) sık sık dokunarak kendinizi topraklayın.

UYARI: Sistem kartının hasar görmesini engellemek için, bilgisayar içinde çalışmadan önce ana pili (bkz. [Pili Çıkarma](#)) çıkarın.

Klavyeyi Çıkarma

1. [Başlamadan Önce](#) bölümündeki yordamları izleyin.
2. Pili çıkarın (bkz. [Pili Çıkarma](#)).
3. Klavyeyi bilgisayar tabanına sabitleyen üç vidayı çıkarın.



UYARI: Klavyenin üzerindeki tuş başlıkları naziktir, kolayca yerinden çıkar ve değiştirmesi zaman alır. Klavyeyi çıkarırken ve kullanırken dikkatli olun.

UYARI: Klavyeyi çıkarırken ve tutarken dikkatli olun. Bunu yapmazsanız, ekran paneli çizilebilir.

4. Bilgisayarı çevirin ve ekranı mümkün olduğunca açın.
5. Plastik bir çubuk kullanarak klavyenin sol tarafını zorlayın. Avuç içi dayanağı braketinden dışarı gelene kadar önce klavyenin sol tarafını ardından da sağ tarafını yavaşça serbest bırakın.



6. Klavye kablosu konnektörü görünene kadar klavyeyi gevşeterek kaldırın.
7. Klavyeyi sert bir şekilde çekmeden, ekrana doğru tutun.
8. Klavyeyi sistem kartından ayırmak için konnektör mandalını kaldırın ve klavye üzerindeki çekme tırnağını çekin.
9. Klavyeyi avuç içi dayanağı dirseğinden kaldırarak çıkarın.



1	klavye	2	tırnak (5)
3	klavye kablosu	4	çekme tırnağı
5	konnektör mandalı		

Klavyeyi Deęiřtirme

1. [Bařlamadan Önce](#) bölümündeki yordamları izleyin.
2. Klavye kablosunu sistem kartı üzerindeki konnektörünün içine doęru kaydırın. Klavye kablosunu sistem kartı konnektörüne sabitlemek için konnektör mandalını bastırın.
3. Klavye üzerindeki tırnakları avuç içi dayanağı dirseęi üzerindeki yuvalarla hizalayın ve yerine yerleřtirmek için yavařça klavyeye bastırın.
4. Bilgisayarı ters çevirin ve klavyeyi bilgisayarın tabanına sabitleyen üç vidayı yerine takın.
5. Pili yerine takın (bkz. [Pil Deęiřtirme](#)).

UYARI: Bilgisayarı **çalıştırmadan önce tüm vidaları** yerine takın ve bilgisayarın içine kaçmış vida kalmadıđından emin olun. **İçeride unutulmuş vida** bilgisayara zarar verebilir.

[İçerik Sayfasına Dön](#)

[İçerik Sayfasına Dön](#)

LED Kartı

Dell™ Inspiron™ 11 Servis El Kitabı

- [LED Kartının Çıkarılması](#)
- [LED Kartının Değiştirilmesi](#)

UYARI: Bilgisayarınızın içinde çalışmadan önce, bilgisayarınızla birlikte verilen güvenlik bilgilerini okuyun. Ek güvenlik en iyi uygulama bilgileri için www.dell.com/regulatory_compliance adresindeki Yasal Uygunluk Ana Sayfasına bakın.

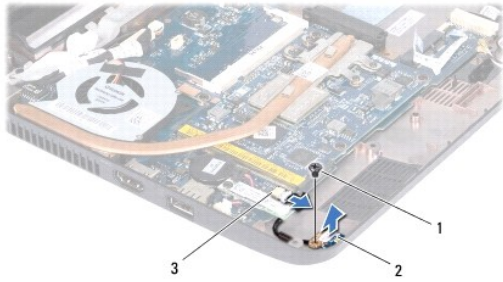
UYARI: Yalnızca yetkili bir servis teknisyeni bilgisayarınızda onarım yapmalıdır. Dell™ tarafından yetkilendirilmemiş servislerden kaynaklanan zararlar garantinizin kapsamında değildir.

UYARI: Elektrostatik boşalımı önlemek için, bir bilek topraklama kayışı kullanarak ya da boyanmamış metal yüzeylere (bilgisayarınız üzerinde bulunan konektör gibi) sık sık dokunarak kendinizi topraklayın.

UYARI: Sistem kartının hasar görmesini engellemek için, bilgisayar içinde çalışmadan önce ana pili (bkz. [Pili Çıkarma](#)) çıkarın.

LED Kartının Çıkarılması

1. [Başlamadan Önce](#) bölümündeki yordamları izleyin.
2. Pili çıkarın (bkz. [Pili Çıkarma](#)).
3. Klavyeyi çıkarın (bkz. [Klavyeyi Çıkarma](#)).
4. Avuç içi dayanağını çıkarın (bkz. [Avuç İçi Dayanağını Çıkarma](#)).
5. Hoparlör kablosunu G/Ç kartı üzerindeki hoparlör kablosu konektöründen çıkarın (bkz. [Hoparlörleri Çıkarma](#)).
6. Sabit disk sürücüsünü çıkarın (bkz. [Sabit Sürücüyü Çıkarma](#)).
7. Bellek modülünü çıkarın (bkz. [Bellek Modülünü Çıkarma](#)).
8. Avuç içi dayanağı dirseğini çıkarın (bkz. [Avuç İçi Dayanağı Dirseğini Çıkarma](#)).
9. LED kartı kablosunu sistem kartı konektöründen çıkarın.
10. LED kartını bilgisayar tabanına sabitleyen vidayı çıkarın.
11. LED kartını kaldırarak bilgisayar tabanından çıkarın.



1	vida	2	LED kartı
3	sistem kartı konektörü		

LED Kartının Değiştirilmesi

1. [Başlamadan Önce](#) bölümündeki yordamları izleyin.
2. LED kartını bilgisayar tabanına yerleştirin.

3. LED kartını bilgisayar tabanına sabitleyen vidayı yerine takın.
4. LED kartı kablosunu sistem kartı konnektörüne bağlayın.
5. Avuç içi dayanağı dirseğini yerine takın (bkz. [Avuç İçi Dayanağı Dirseğini Yerine Takma](#)).
6. Bellek modülünü yerine takın (bkz. [Bellek Modülünün Değiştirilmesi](#)).
7. Sabit disk sürücüsünü yerine takın (bkz. [Sabit Sürücüyü Yerine Takma](#)).
8. Hoparlör kablosunu G/Ç kartı üzerindeki hoparlör kablosu konnektörüne bağlayın (bkz. [Hoparlörleri Yerine Takma](#)).
9. Avuç içi dayanağını yerine takın (bkz. [Avuç İçi Dayanağını Yerine Takma](#)).
10. Klavyeyi yerine takın (bkz. [Klavyeyi Değiştirme](#)).
11. Pili yerine takın (bkz. [Pili Değiştirme](#)).

⚠ UYARI : Bilgisayarı çalıştırmadan önce tüm vidaları yerine takın ve bilgisayarın içine kaçmış vida kalmadığından emin olun. İçeride unutulmuş vida bilgisayara zarar verebilir.

[İçerik Sayfasına Dön](#)

[İçerik Sayfasına Dön](#)

Bellek Modülü

Dell™ Inspiron™ 11 Servis El Kitabı

- [Bellek Modülünü Çıkarma](#)
- [Bellek Modülünün Değiştirilmesi](#)

UYARI: Bilgisayarınızın içinde çalışmadan önce, bilgisayarınızla birlikte verilen güvenlik bilgilerini okuyun. Ek güvenlik en iyi uygulama bilgileri için www.dell.com/regulatory_compliance adresindeki Yasal Uygunluk Ana Sayfasına bakın.

UYARI: Yalnızca yetkili bir servis teknisyeni bilgisayarınızda onarım yapmalıdır. Dell™ tarafından yetkilendirilmemiş servislerden kaynaklanan zararlar garantinizin kapsamında değildir.

UYARI: Elektrostatik boşalımı önlemek için, bir bilek topraklama kayışı kullanarak ya da boyanmamış metal yüzeylere (bilgisayarınız üzerinde bulunan konnektör gibi) sık sık dokunarak kendinizi topraklayın.

UYARI: Sistem kartının hasar görmesini engellemek için, bilgisayar içinde çalışmadan önce ana pili (bkz. [Pili Çıkarma](#)) çıkarın.

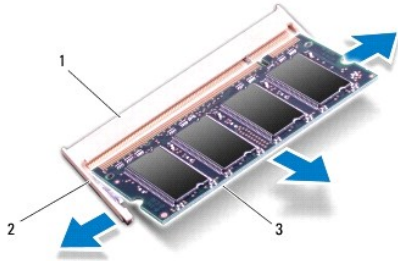
NOT: Dell'den satın alınan bellek modülleri bilgisayar garantinizin kapsamı içerisindedir.

Bellek Modülünü Çıkarma

1. [Başlamadan Önce](#) bölümündeki yordamları izleyin.
2. Pili çıkarın (bkz. [Pili Çıkarma](#)).
3. Klavyeyi çıkarın (bkz. [Klavyeyi Çıkarma](#)).

UYARI: Bellek modülü konnektörünün hasar görmesini önlemek için, bellek modülü emniyet klipslerini açarken araç kullanmayın.


4. Parmak uçlarınızı kullanarak, bellek modülü konnektörünün her iki ucundaki emniyet klipslerini modül çıkana kadar dikkatlice ayırın.
5. Bellek modülünü bellek modülü konnektöründen çıkarın.

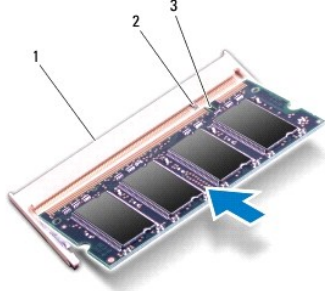


1	bellek modülü konnektörü	2	sabitleme klipsleri (2)
3	bellek modülü		

Bellek Modülünün Değiştirilmesi

1. [Başlamadan Önce](#) bölümündeki yordamları izleyin.
2. Modülün altındaki çentiği, bellek modülü konnektöründeki çıkıntıyla aynı hizaya getirin.
3. Bellek modülünü 45 derecelik açı ile sıkıca yuvaya kaydırın ve yerine oturana kadar bellek modülünü aşağıya doğru bastırın. Tık sesi duymazsanız, bellek modülünü çıkarıp yeniden takın.


 **NOT:** Bellek modülü düzgün takılmamışsa bilgisayar önyüklemeye yapmayabilir.



1	bellek modülü konektörü	2	sekme
3	çentik		

4. Klavyeyi yerine takın (bkz. [Klavyeyi Deęiřtirme](#)).

5. Pili yerine takın (bkz. [Pil Deęiřtirme](#)).

 **UYARI:** Bilgisayarı **çalıştırmadan önce tüm vidaları** yerine takın ve bilgisayarın **içine kaçmış vida** kalmadığından emin olun. **İçeride unutulmuş vida** bilgisayara zarar verebilir.

6. Bilgisayarı açın.

Bilgisayara takılan bellek miktarını doğrulamak için, **Başlat**  → **Yardım ve Destek** → **Dell Sistem Bilgisini** tıklatın

[İçerik Sayfasına Dön](#)

[İçerik Sayfasına Dön](#)

Kablosuz Mini-Kart(lar)

Dell™ Inspiron™ 11 Servis El Kitabı

- [WWAN Kartı](#)
- [WLAN Kartı](#)

UYARI: Bilgisayarınızın içinde çalışmadan önce, bilgisayarınızla birlikte verilen güvenlik bilgilerini okuyun. Ek güvenlik en iyi uygulama bilgileri için www.dell.com/regulatory_compliance adresindeki Yasal Uygunluk Ana Sayfasına bakın.

UYARI: Yalnızca yetkili bir servis teknisyeni bilgisayarınızda onarım yapmalıdır. Dell™ tarafından yetkilendirilmemiş servislerden kaynaklanan zararlar garantinizin kapsamında değildir.

UYARI: Elektrostatik boşalımı önlemek için, bir bilek topraklama kayışı kullanarak ya da boyanmamış metal yüzeylere (bilgisayarınız üzerinde bulunan konektör gibi) sık sık dokunarak kendinizi topraklayın.

UYARI: Sistem kartının hasar görmesini engellemek için, bilgisayar içinde çalışmadan önce ana pili (bkz. [Pili Çıkarma](#)) çıkarın.

NOT: Dell, kendi üretimi dışındaki sabit sürücüler için uygunluk garantisi vermez veya destek sağlamaz.

Bilgisayarınızla birlikte bir kablosuz Mini Kart sipariş ettiyseniz, kart zaten yüklenmiştir.

Bilgisayarınız iki Mini-Kart slotu sağlar - bir tam boyutlu ve bir yarım boyutlu.

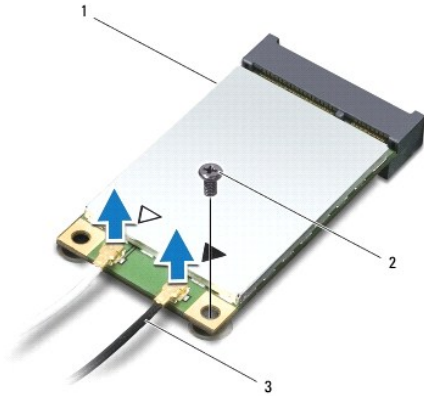
- 1 WLAN için yarım Mini Kart yuvası
- 1 WWAN için tam Mini Kart yuvası

NOT: Satıldığı sıradaki sistem yapılandırmasına bağlı olarak, Mini Kart yuvalarında Mini Kart bulunmayabilir.

WWAN Kartı

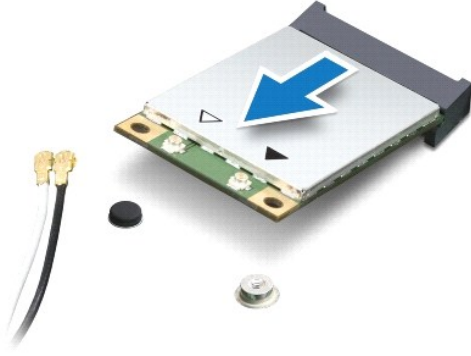
WWAN Kartının Çıkarılması

1. [Başlamadan Önce](#) bölümündeki yordamları izleyin.
2. Pili çıkarın (bkz. [Pili Çıkarma](#)).
3. Klavyeyi çıkarın (bkz. [Klavyeyi Çıkarma](#)).
4. WWAN kartından anten kablolarının bağlantısını kesin.



1	WWAN kartı	2	vida
3	anten kabloları (2)		

5. WWAN kartını sistem kartına bağlayan vidayı sökün.
6. WWAN kartını sistem kartı konektörünün dışına doğru kaldırıp çıkarın.



WWAN Kartının Takılması

1. [Başlamadan Önce](#) bölümündeki yordamları izleyin.
2. WWAN kartını ambalajından çıkarın.

UYARI: Kartı yerine kaydırmak için sıkı ve eşit bir basınç uygulayın. Aşırı güç kullanırsanız, konnektöre zarar verebilirsiniz.

3. WWAN kart konnektörünü 45 derecelik bir açıyla sistem kartı konnektörüne takın.
4. WWAN kartının diğer ucunu sistem kartına doğru bastırın.
5. WWAN kartını sistem kartına bağlayan vidayı yerine takın.
6. Uygun anten kablolarını, takmış olduğunuz WWAN kartına bağlayın. Aşağıdaki tablo, bilgisayarınızın desteklediği WWAN Kart için anten kablosu renk şemasını içerir.

Mini Karttaki Konnektörler	Anten Kablosu Renk Şeması
WWAN (2 anten kablosu)	
Ana WWAN (beyaz üçgen)	gri şeritli beyaz
Yardımcı WWAN (siyah üçgen)	gri şeritli siyah

7. Klavyeyi yerine takın (bkz. [Klavyeyi Değiştirme](#)).
8. Pili yerine takın (bkz. [Pili Değiştirme](#)).

UYARI: Bilgisayarı çalıştırmadan önce tüm vidaları yerine takın ve bilgisayarın içine kaçmış vida kalmadığından emin olun. İçeride unutulmuş vida bilgisayara zarar verebilir.

9. Gerektiği biçimde, bilgisayarınızın sürücülerini ve yardımcı programlarını yükleyin. Daha fazla bilgi için bkz. *Dell Teknoloji Kılavuzu*.

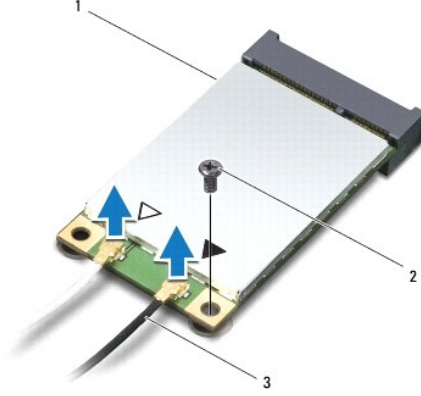
NOT: Dell dışında bir üreticinin iletişim kartını kullanıyorsanız, uygun sürücü ve yardımcı programları yüklemeniz gerekir. Daha fazla bilgi için bkz. *Dell Teknoloji Kılavuzu*.

WLAN Kartı

WLAN Kartını Çıkarma

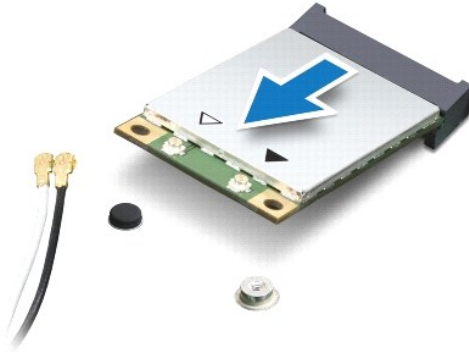
1. [Başlamadan Önce](#) bölümündeki yordamları izleyin.
2. Pili çıkarın (bkz. [Pili Çıkarma](#)).

3. Klavyeyi çıkarın (bkz. [Klavyeyi Çıkarma](#)).
4. Avuç içi dayanağını çıkarın (bkz. [Avuç İçi Dayanağını Çıkarma](#)).
5. Hoparlör kablosunu G/Ç kartı üzerindeki hoparlör kablosu konnektöründen çıkarın (bkz. [Hoparlörleri Çıkarma](#)).
6. Sabit disk sürücüsünü çıkarın (bkz. [Sabit Sürücüyü Çıkarma](#)).
7. Bellek modülünü çıkarın (bkz. [Bellek Modülünü Çıkarma](#)).
8. Avuç içi dayanağı dirseğini çıkarın (bkz. [Avuç İçi Dayanağı Dirseğini Çıkarma](#)).
9. WLAN kartından anten kablolarının bağlantısını kesin.



1	WLAN kartı	2	vida
3	anten kabloları (2)		

10. WLAN kartını sistem kartına bağlayan vidayı sökün.
11. WLAN kartını sistem kartı konnektörünün dışına doğru kaldırıp çıkarın.



⚠ **UYARI:** Mini Kart bilgisayarın içinde değilken sürücüyü koruyucu antistatik paket içinde saklayın. Daha fazla bilgi için, bilgisayarınızla birlikte verilen güvenlik bilgilerindeki "Elektrostatik Boşalma Karşı Koruma" bölümüne bakın.

WLAN Kartının Takılması

1. [Başlamadan Önce](#) bölümündeki yordamları izleyin.
2. Yeni WLAN kartını ambalajından çıkarın.

⚠ **UYARI:** Kartı yerine kaydırmak için sıkı ve eşit bir basınç uygulayın. Aşırı güç kullanırsanız, konnektöre zarar verebilirsiniz.

- WLAN kart konnektörünü 45 derecelik bir açıyla "MINI_CARD2" etiketli sistem kartı konnektörüne takın.
- WLAN kartının diğer ucunu sistem kartına doğru bastırın.
- WLAN kartını sistem kartına bağlayan vidayı yerine takın.
- Uygun anten kablolarını, takmış olduğunuz WLAN kartına bağlayın. Aşağıdaki tablo, bilgisayarınızın desteklediği WLAN Kart için anten kablosu renk şemasını içerir.

Mini Karttaki Konnektörler	Anten Kablosu Renk Şeması
WLAN (2 anten kablosu)	
Ana WLAN (beyaz üçgen)	beyaz
Yardımcı WLAN (siyah üçgen)	siyah

- Avuç içi dayanağı dirseğini yerine takın (bkz. [Avuç İçi Dayanağı Dirseğini Yerine Takma](#)).
- Bellek modülünü yerine takın (bkz. [Bellek Modülünün Değiştirilmesi](#)).
- Sabit disk sürücüsünü yerine takın (bkz. [Sabit Sürücüyü Yerine Takma](#)).
- Hoparlör kablosunu G/Ç kartı üzerindeki hoparlör kablosu konnektörüne bağlayın (bkz. [Hoparlörleri Yerine Takma](#)).
- Avuç içi dayanağını yerine takın (bkz. [Avuç İçi Dayanağını Yerine Takma](#)).
- Klavyeyi yerine takın (bkz. [Klavyeyi Değiştirme](#)).
- Pili yerine takın (bkz. [Pil Değiştirme](#)).

UYARI: Bilgisayarı çalıştırmadan önce tüm vidaları yerine takın ve bilgisayarın içine kaçmış vida kalmadığından emin olun. İçeride unutulmuş vida bilgisayara zarar verebilir.

- Gerektiği biçimde, bilgisayarınızın sürücülerini ve yardımcı programlarını yükleyin. Daha fazla bilgi için bkz. *Dell Teknoloji Kılavuzu*.

NOT: Dell dışında bir üreticinin iletişim kartını kullanıyorsanız, uygun sürücü ve yardımcı programları yüklemeniz gerekir. Daha fazla bilgi için bkz. *Dell Teknoloji Kılavuzu*.

[İçerik Savfasına Dön](#)

[İçerik Sayfasına Dön](#)

Avuç İçi Dayanağı

Dell™ Inspiron™ 11 Servis El Kitabı

- [Avuç İçi Dayanağını Çıkarma](#)
- [Avuç İçi Dayanağını Yerine Takma](#)

UYARI: Bilgisayarınızın içinde çalışmadan önce, bilgisayarınızla birlikte verilen güvenlik bilgilerini okuyun. Ek güvenlik en iyi uygulama bilgileri için www.dell.com/regulatory_compliance adresindeki Yasal Uygunluk Ana Sayfasına bakın.

UYARI: Yalnızca yetkili bir servis teknisyeni bilgisayarınızda onarım yapmalıdır. Dell™ tarafından yetkilendirilmemiş servislerden kaynaklanan zararlar garantinizin kapsamında değildir.

UYARI: Elektrostatik boşalımı önlemek için, bir bilek topraklama kayışı kullanarak ya da boyanmamış metal yüzeylere (bilgisayarınız üzerinde bulunan konektör gibi) sık sık dokunarak kendinizi topraklayın.

UYARI: Sistem kartının hasar görmesini engellemek için, bilgisayar içinde çalışmadan önce ana pili (bkz. [Pili Çıkarma](#)) çıkarın.

Avuç İçi Dayanağını Çıkarma

1. [Başlamadan Önce](#) bölümündeki yordamları izleyin.
2. Pili çıkarın (bkz. [Pili Çıkarma](#)).
3. Avuç içi dayanağını bilgisayar tabanına sabitleyen iki vidayı çıkarın.

UYARI: Avuç içi dayanağına zarar vermemek için, avuç içi dayanağını avuç içi dayanağı dirseğinden dikkatlice ayırın.



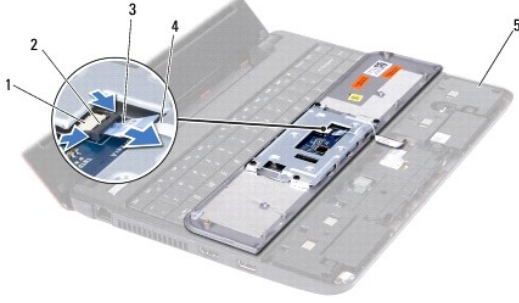
4. Bilgisayarı ters çevirin ve avuç içi dayanağının sağ veya sol tarafından başlayarak, avuç içi dayanağını, avuç içi dayanağı dirseğinden ayırmak için parmağınızı veya düz uçlu bir tornavida kullanın.



1	avuç içi dayanağı
---	-------------------

5. Dokunmatik yüzey kablosu konektörüne erişmek için avuç içi dayanağını klavyenin üzerine döndürün.

6. Dokunmatik yüzey kablosunu sabitleyen konnektör mandalını serbest bırakın.
7. Dokunmatik yüzey kablosunu, dokunmatik yüzey kablosu konnektöründen ayırmak için dokunmatik yüzey üzerindeki çekme tırnağı çekin.
8. Avuç içi dayanağını bilgisayardan kaldırın.



1	dokunmatik yüzey kablosu konnektörü	2	konnektör mandalı
3	çekme tırnağı	4	dokunmatik yüzey kablosu
5	avuç içi dayanağı dirseği		

Avuç İçi Dayanağını Yerine Takma

1. [Baslamadan Önce](#) bölümündeki yordamları izleyin.
2. Dokunmatik yüzey kablosunu dokunmatik yüzey konnektörünün içine kaydırın. Dokunmatik yüzey kablosunu dokunmatik yüzey kablosu konnektörüne sabitlemek için konnektör mandalını yavaşça geri itin.
3. Avuçiçi dayanağını avuçiçi dayanağı dirseğine hizalayın ve avuçiçi dayanağını yavaşça yerine oturtun.
4. Bilgisayarı ters çevirin ve avuç içi dayanağını bilgisayarın tabanına sabitleyen iki vidayı yerine takın.
5. Pili yerine takın (bkz. [Pil Değiştirme](#)).

⚠ UYARI: Bilgisayarı çalıştırmadan önce tüm vidaları yerine takın ve bilgisayarın içine kaçmış vida kalmadığından emin olun. İçeride unutulmuş vida bilgisayara zarar verebilir.

[İçerik Sayfasına Dön](#)

[İçerik Sayfasına Dön](#)

Avuç İçi Dayanağı Dirseği

Dell™ Inspiron™ 11 Servis El Kitabı

- [Avuç İçi Dayanağı Dirseğini Çıkarma](#)
- [Avuç İçi Dayanağı Dirseğini Yerine Takma](#)

UYARI: Bilgisayarınızın içinde çalışmadan önce, bilgisayarınızla birlikte verilen güvenlik bilgilerini okuyun. Ek güvenlik en iyi uygulama bilgileri için www.dell.com/regulatory_compliance adresindeki Yasal Uygunluk Ana Sayfasına bakın.

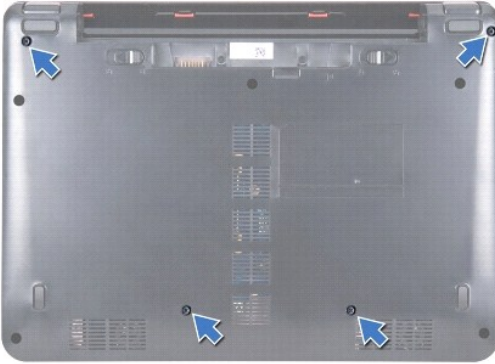
UYARI: Yalnızca yetkili bir servis teknisyeni bilgisayarınızda onarım yapmalıdır. Dell™ tarafından yetkilendirilmemiş servislerden kaynaklanan zararlar garantinizin kapsamında değildir.

UYARI: Elektrostatik boşalımı önlemek için, bir bilek topraklama kayışı kullanarak ya da boyanmamış metal yüzeylere (bilgisayarınız üzerinde bulunan konektör gibi) sık sık dokunarak kendinizi topraklayın.

UYARI: Sistem kartının hasar görmesini engellemek için, bilgisayar içinde çalışmadan önce ana pili (bkz. [Pili Çıkarma](#)) çıkarın.

Avuç İçi Dayanağı Dirseğini Çıkarma

1. [Başlamadan Önce](#) bölümündeki yordamları izleyin.
2. Pili çıkarın (bkz. [Pili Çıkarma](#)).
3. Klavyeyi çıkarın (bkz. [Klavyeyi Çıkarma](#)).
4. Avuç içi dayanağını çıkarın (bkz. [Avuç İçi Dayanağını Çıkarma](#)).
5. Hoparlörleri çıkarın (bkz. [Hoparlörleri Çıkarma](#)).
6. Sabit disk sürücüsünü çıkarın (bkz. [Sabit Sürücüyü Çıkarma](#)).
7. Bilgisayarı ters çevirin ve bilgisayarın tabanındaki dört vidayı çıkarın.



8. Bilgisayarı düz çevirin, ekranı açın, ve avuç içi dayanağını bilgisayarın tabanına sabitleyen dört vidayı çıkarın.
9. Güç düğmesi kablosunu sistem kartı konektöründen çıkarın.



1	güç düğmesi kablosu	2	vidalar (4)
3	avuç içi dayanağı dirseği		

10. Avuç içi dayanağı dirseğini bilgisayarın tabanından kaldırın.

Avuç İçi Dayanağı Dirseğini Yerine Takma

1. [Başlamadan Önce](#) bölümündeki yönergeleri uygulayın.
2. Dirseği bilgisayarın tabanına sabitleyen iki vidayı yerine takın.
3. Avuç içi dayanağı dirseğini bilgisayar tabanına sabitleyen dört vidayı yerine takın.
4. Güç düğmesi kablosunu sistem kartı konnektörüne bağlayın.
5. Bilgisayarı ters çevirin ve avuç içi dayanağını bilgisayarın tabanına sabitleyen dört vidayı yerine takın.
6. Sabit disk sürücüsünü yerine takın (bkz. [Sabit Sürücüyü Yerine Takma](#)).
7. Hoparlörleri yerine takın (bkz. [Hoparlörleri Yerine Takma](#)).
8. Avuç içi dayanağını yerine takın (bkz. [Avuç İçi Dayanağını Yerine Takma](#)).
9. Klavyeyi yerine takın (bkz. [Klavyeyi Değiştirme](#)).
10. Pili yerine takın (bkz. [Pil Değiştirme](#)).

UYARI: Bilgisayarı çalıştırmadan önce tüm vidaları yerine takın ve bilgisayarın içine kaçmış vida kalmadığından emin olun. İçeride unutulmuş vida bilgisayara zarar verebilir.

[İçerik Sayfasına Dön](#)

[İçerik Sayfasına Dön](#)

Pil

Dell™ Inspiron™ 11 Servis El Kitabı

- [Pili Çıkarma](#)
- [Pil Değişirme](#)

UYARI: Bilgisayarınızın içinde çalışmadan önce, bilgisayarınızla birlikte verilen güvenlik bilgilerini okuyun. Ek güvenlik en iyi uygulama bilgileri için www.dell.com/regulatory_compliance adresindeki Yasal Uygunluk Ana Sayfasına bakın.

UYARI: Yalnızca yetkili bir servis teknisyeni bilgisayarınızda onarım yapmalıdır. Dell™ tarafından yetkilendirilmemiş servislerden kaynaklanan zararlar garantinizin kapsamında değildir.

UYARI: Elektrostatik boşalımı önlemek için, bir bilek topraklama kayışı kullanarak ya da boyanmamış metal yüzeylere (bilgisayarınız üzerinde bulunan konektör gibi) sık sık dokunarak kendinizi topraklayın.

UYARI: Sistem kartının zarar görmesini önlemeye yardımcı olmak için, bilgisayarın içinde çalışmadan önce pili pil yuvasından çıkarmanız gerekir.

Pili Çıkarma

- [Başlamadan Önce](#) bölümündeki yordamları izleyin.
- Bilgisayarı çevirin.
- Pil kilitleme mandalını ve pil serbest bırakma mandalını kaydırarak açık konuma getirin.
- Pili yukarı doğru çekerek pil yuvasından çıkarın.



1	pil serbest bırakma mandalı	2	pil
3	pil kilitleme mandalı		

Pil Değişirme

UYARI: Bilgisayarın zarar görmesini önlemek için, yalnız bu modeldeki Dell bilgisayar için tasarlanmış olan pilleri kullanın. Başka Dell bilgisayarlar için tasarlanmış pilleri kullanmayın.

- [Başlamadan Önce](#) bölümündeki yordamları izleyin.
- Pil üzerindeki yuvaları pil yuvasındaki tırnaklarla hizalayın.
- Yerine oturana kadar pili yerine doğru itin.
- Pil kilitleme mandalını kaydırarak kilitli konuma getirin.

[İçerik Sayfasına Dön](#)

[İçerik Sayfasına Dön](#)

Düğme Pili

Dell™ Inspiron™ 11 Servis El Kitabı

- [Düğme Pili Çıkarma](#)
- [Düğme Pili Değiştirme](#)

UYARI: Bilgisayarınızın içinde çalışmadan önce, bilgisayarınızla birlikte verilen güvenlik bilgilerini okuyun. Ek güvenlik en iyi uygulama bilgileri için www.dell.com/regulatory_compliance adresindeki Yasal Uygunluk Ana Sayfasına bakın.

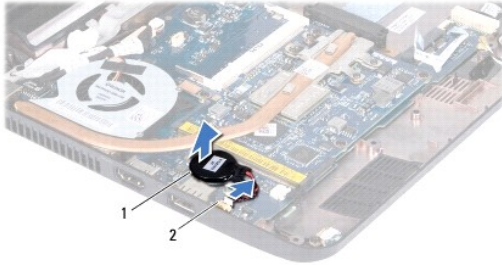
UYARI: Yalnızca yetkili bir servis teknisyeni bilgisayarınızda onarım yapmalıdır. Dell™ tarafından yetkilendirilmemiş servislerden kaynaklanan zararlar garantinizin kapsamında değildir.

UYARI: Elektrostatik boşalımı önlemek için, bir bilek topraklama kayışı kullanarak ya da boyanmamış metal yüzeylere (bilgisayarınız üzerinde bulunan konektör gibi) sık sık dokunarak kendinizi topraklayın.

UYARI: Sistem kartının hasar görmesini engellemek için, bilgisayar içinde çalışmadan önce ana pili (bkz. [Pili Çıkarma](#)) çıkarın.

Düğme Pili Çıkarma

- [Başlamadan Önce](#) bölümündeki yordamları izleyin.
- Pili çıkarın (bkz. [Pili Çıkarma](#)).
- Klavyeyi çıkarın (bkz. [Klavyeyi Çıkarma](#)).
- Avuç içi dayanağını çıkarın (bkz. [Avuç İçi Dayanağını Çıkarma](#)).
- Hoparlör kablosunu G/Ç kartı üzerindeki hoparlör kablosu konektöründen çıkarın (bkz. [Hoparlörleri Çıkarma](#)).
- Sabit disk sürücüsünü çıkarın (bkz. [Sabit Sürücüyü Çıkarma](#)).
- Bellek modülünü çıkarın (bkz. [Bellek Modülünü Çıkarma](#)).
- Avuç içi dayanağı dirseğini çıkarın (bkz. [Avuç İçi Dayanağı Dirseğini Çıkarma](#)).
- Bluetooth kartını çıkarın (bkz. [Bluetooth Kartını Çıkarma](#)).
- Düğme pil kablosunu sistem kartı konektöründen ayırın.
- Düğme pil sistem kartına takılmıştır. Plastik çubuk kullanarak, düğme pili sistem kartından kaldırın.



1	düğme pil	2	sistem kartı konektörü
---	-----------	---	------------------------

Düğme Pili Değiştirme

- [Başlamadan Önce](#) bölümündeki yordamları izleyin.
- Düğme pilin üzerindeki yapışkanı kullanarak pili sistem kartına yapıştırın.

3. Düşme pilin kablosunu sistem kartı konnektörüne takın.
4. Bluetooth kartını yerine takın (bkz. [Bluetooth Kartını Yerine Takma](#)).
5. Avuç içi dayanağı dirseğini yerine takın (bkz. [Avuç İçi Dayanağı Dirseğini Yerine Takma](#)).
6. Bellek modülünü yerine takın (bkz. [Bellek Modülünün Deđistirilmesi](#)).
7. Sabit disk sürücüsünü yerine takın (bkz. [Sabit Sürücüyü Yerine Takma](#)).
8. Hoparlör kablosunu G/Ç kartı üzerindeki hoparlör kablosu konnektörüne bađlayın (bkz. [Hoparlörleri Yerine Takma](#)).
9. Avuç içi dayanağını yerine takın (bkz. [Avuç İçi Dayanağını Yerine Takma](#)).
10. Klavyeyi yerine takın (bkz. [Klavyeyi Deđistirme](#)).
11. Pili yerine takın (bkz. [Pil Deđistirme](#)).

△ UYARI : Bilgisayarı **çalıştırmadan önce tüm vidaları** yerine takın ve bilgisayarın **içine kaçmış vida** kalmadığından emin olun. **İçeride unutulmuş vidadan** bilgisayarına zarar verebilir.

[İçerik Sayfasına Dön](#)

[İçerik Sayfasına Dön](#)

G/Ç kartı

Dell™ Inspiron™ 11 Servis El Kitabı

- [Ön G/C Kartı](#)
- [G/C Kartını Yerine Takma](#)

UYARI: Bilgisayarınızın içinde çalışmadan önce, bilgisayarınızla birlikte verilen güvenlik bilgilerini okuyun. Ek güvenlik en iyi uygulama bilgileri için www.dell.com/regulatory_compliance adresindeki Yasal Uygunluk Ana Sayfasına bakın.

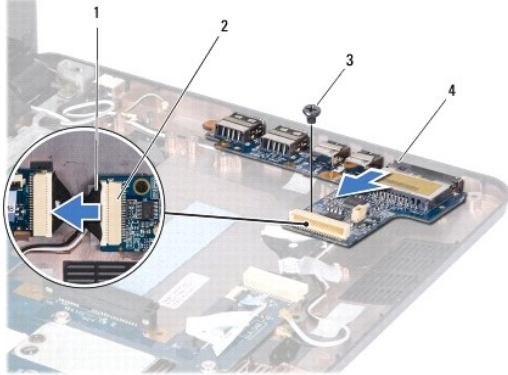
UYARI: Yalnızca yetkili bir servis teknisyeni bilgisayarınızda onarım yapmalıdır. Dell™ tarafından yetkilendirilmemiş servislerden kaynaklanan zararlar garantinizin kapsamında değildir.

UYARI: Elektrostatik boşalımı önlemek için, bir bilek topraklama kayışı kullanarak ya da boyanmamış metal yüzeylere (bilgisayarınız üzerinde bulunan konektör gibi) sık sık dokunarak kendinizi topraklayın.

UYARI: Sistem kartının hasar görmesini engellemek için, bilgisayar içinde çalışmadan önce ana pili (bkz. [Pili Çıkarma](#)) çıkarın.

Ön G/Ç Kartı

1. [Başlamadan Önce](#) bölümündeki yordamları izleyin.
2. Pili çıkarın (bkz. [Pili Çıkarma](#)).
3. Klavyeyi çıkarın (bkz. [Klavyeyi Çıkarma](#)).
4. Avuç içi dayanağını çıkarın (bkz. [Avuç İçi Dayanağını Çıkarma](#)).
5. Hoparlör kablosunu G/Ç kartı üzerindeki hoparlör kablosu konektöründen çıkarın (bkz. [Hoparlörleri Çıkarma](#)).
6. Sabit disk sürücüsünü çıkarın (bkz. [Sabit Sürücüyü Çıkarma](#)).
7. Bellek modülünü çıkarın (bkz. [Bellek Modülünü Çıkarma](#)).
8. Avuç içi dayanağı dirseğini çıkarın (bkz. [Avuç İçi Dayanağı Dirseğini Çıkarma](#)).




1	G/Ç kartı kablosu	2	G/Ç kartı kablo konektörü
3	vida	4	G/Ç kartı

9. G/Ç kartını bilgisayar tabanına sabitleyen vidayı sökün.
10. G/Ç kartı kablosunu G/Ç kartı kablosu konektöründen ayırın.
11. G/Ç kartını kaldırarak bilgisayar tabanından çıkarın.

G/Ç Kartını Yerine Takma

1. [Başlamadan Önce](#) bölümündeki yordamları izleyin.
2. G/Ç kartı üzerindeki konnektörleri bilgisayar tabanındaki yuvalarla hizalayın.
3. G/Ç kartını bilgisayar tabanına sabitleyen vidayı yerine takın.
4. G/Ç kartı kablosunu G/Ç kartı kablosu konnektörüne bağlayın
5. Avuç içi dayanağı dirseğini yerine takın (bkz. [Avuç İçi Dayanağı Dirseğini Yerine Takma](#)).
6. Bellek modülünü yerine takın (bkz. [Bellek Modülünün Değiştirilmesi](#)).
7. Sabit disk sürücüsünü yerine takın (bkz. [Sabit Sürücüyü Yerine Takma](#)).
8. Hoparlör kablosunu G/Ç kartı üzerindeki hoparlör kablosu konnektörüne bağlayın (bkz. [Hoparlörleri Yerine Takma](#)).
9. Avuç içi dayanağını yerine takın (bkz. [Avuç İçi Dayanağını Yerine Takma](#)).
10. Klavyeyi yerine takın (bkz. [Klavyeyi Değiştirme](#)).
11. Pili yerine takın (bkz. [Pili Değiştirme](#)).

 **UYARI**: Bilgisayarı **çalıştırmadan önce tüm vidaları** yerine takın ve bilgisayarın **içine kaçmış vida** kalmadığından emin olun. **İçeride unutulmuş vida** bilgisayara zarar verebilir.

[İçerik Sayfasına Dön](#)

[İçerik Sayfasına Dön](#)

Hoparlörler

Dell™ Inspiron™ 11 Servis El Kitabı

- [Hoparlörleri Çıkarma](#)
- [Hoparlörleri Yerine Takma](#)

UYARI: Bilgisayarınızın içinde çalışmadan önce, bilgisayarınızla birlikte verilen güvenlik bilgilerini okuyun. Ek güvenlik en iyi uygulama bilgileri için www.dell.com/regulatory_compliance adresindeki Yasal Uygunluk Ana Sayfasına bakın.

UYARI: Yalnızca yetkili bir servis teknisyeni bilgisayarınızda onarım yapmalıdır. Dell™ tarafından yetkilendirilmemiş servislerden kaynaklanan zararlar garantinizin kapsamında değildir.

UYARI: Elektrostatik boşalımı önlemek için, bir bilek topraklama kayışı kullanarak ya da boyanmamış metal yüzeylere (bilgisayarınız üzerinde bulunan konektör gibi) sık sık dokunarak kendinizi topraklayın.

UYARI: Sistem kartının hasar görmesini engellemek için, bilgisayar içinde çalışmadan önce ana pili (bkz. [Pili Çıkarma](#)) çıkarın.

Hoparlörleri Çıkarma

- [Başlamadan Önce](#) bölümündeki yordamları izleyin.
- Pili çıkarın (bkz. [Pili Çıkarma](#)).
- Avuç içi dayanağını çıkarın (bkz. [Avuç İçi Dayanağını Çıkarma](#)).
- Hoparlör kablosunu G/Ç kartı üzerindeki hoparlör kablosu konektöründen çıkarın.
- Kablo yönlendirmesini not edin ve hoparlör kablolarını yönlendirme kılavuzlarından dikkatle çıkarın.
- Hoparlörleri avuç içi dayanağı dirseğine sabitleyen dört vidayı (her iki kenarda ikişer adet) takın.



1	vidalar (4)	2	avuç içi dayanağı dirseği
3	hoparlörler (2)	4	hoparlör kablosu konektörü

- Hoparlörleri avuç içi dayanağı dirseğinden kaldırarak çıkarın.

Hoparlörleri Yerine Takma

- [Başlamadan Önce](#) bölümündeki yordamları izleyin.
- Hoparlörleri avuç içi dayanağı dirseğine yerleştirin.
- Hoparlörleri avuç içi dayanağı dirseğine sabitleyen dört vidayı (her iki kenarda ikişer adet) takın.
- Hoparlör kablosunu yerleştirildikleri yerden geçirin.
- Hoparlör kablosunu G/Ç kartı üzerindeki hoparlör kablosu konektörüne bağlayın.

6. Avuç içi dayanağını yerine takın (bkz. [Avuç İçi Dayanağını Yerine Takma](#)).

7. Pili yerine takın (bkz. [Pil Deęiřtirme](#)).

Δ UYARI: Bilgisayarı **çalıştırmadan önce tüm vidaları yerine takın** ve bilgisayarın içine kaçmış vida kalmadığından emin olun. **İçeride unutulmuş vida** bilgisayara zarar verebilir.

[İçerik Sayfasına Dön](#)

[İçerik Sayfasına Dön](#)

Sistem Kartı

Dell™ Inspiron™ 11 Servis El Kitabı

- [Sistem Kartını Çıkarma](#)
- [Sistem Kartını Yerine Takma](#)
- [Klavye Matrisini Ayarlama](#)

⚠ UYARI : Bilgisayarınızın içinde çalışmadan önce, bilgisayarınızla birlikte verilen güvenlik bilgilerini okuyun. Ek güvenlik en iyi uygulama bilgileri için www.dell.com/regulatory_compliance adresindeki Yasal Uygunluk Ana Sayfasına bakın.

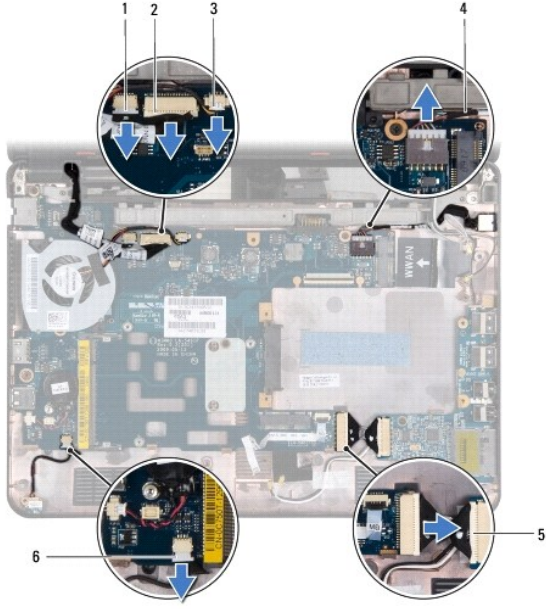
⚠ UYARI : Yalnızca yetkili bir servis teknisyeni bilgisayarınızda onarım yapmalıdır. Dell™ tarafından yetkilendirilmemiş servislerden kaynaklanan zararlar garantinizin kapsamında değildir.

⚠ UYARI : Elektrostatik boşalımı önlemek için, bir bilek topraklama kayışı kullanarak ya da boyanmamış metal yüzeylere (bilgisayarınız üzerinde bulunan konektör gibi) sık sık dokunarak kendinizi topraklayın.

⚠ UYARI : Sistem kartının hasar görmesini engellemek için, bilgisayar içinde çalışmadan önce ana pili (bkz. [Pili Çıkarma](#)) çıkarın.

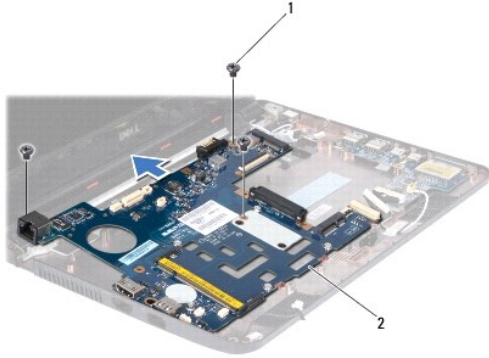
Sistem Kartını Çıkarma

1. [Başlamadan Önce](#) bölümündeki yordamları izleyin.
2. Pili çıkarın (bkz. [Pili Çıkarma](#)).
3. Klavyeyi çıkarın (bkz. [Klavyeyi Çıkarma](#)).
4. Avuç içi dayanağını çıkarın (bkz. [Avuç İçi Dayanağını Çıkarma](#)).
5. Hoparlör kablosunu G/Ç kartı üzerindeki hoparlör kablosu konektöründen çıkarın (bkz. [Hoparlörleri Çıkarma](#)).
6. Sabit disk sürücüsünü çıkarın (bkz. [Sabit Sürücüyü Çıkarma](#)).
7. Bellek modülünü çıkarın (bkz. [Bellek Modülünü Çıkarma](#)).
8. Avuç içi dayanağı dirseğini çıkarın (bkz. [Avuç İçi Dayanağı Dirseğini Çıkarma](#)).
9. Bluetooth kartını çıkarın (bkz. [Bluetooth Kartını Çıkarma](#)).
10. Varsa, WWAN kartını kaldırın (bkz. [WWAN Kartının Çıkarılması](#)).
11. Varsa, WLAN kartını kaldırın (bkz. [WLAN Kartını Çıkarma](#)).
12. İşlemci ısı emicisini çıkarın (bkz. [İşlemci Isı Emicisini Çıkarma](#)).
13. Bellek ve işlemci kartını kaldırın (bkz. [Bellek ve İşlemci Kartının Çıkarılması](#)).
14. Ekran kablosu, kamera kablosu, işlemci fanı kablosu, AC adaptörü konektör kablosu, G/Ç kartı kablosu ve LED kartı kablosunu sistem kartındaki konektörlerinden kaldırın.



1	kamera kablosu konektörü	2	ekran kablo konektörü
3	İşlemci fanı kablosu konektörü	4	AC adaptörü konektör kablosu
5	G/Ç kartı kablo konektörü	6	LED kartı kablo konektörü

15. İşlemci fanını çıkarın (bkz. [İşlemci Fanını Çıkarma](#)).
16. Düğme pili çıkarın (bkz. [Düğme Pili Çıkarma](#)).
17. Sistem kartını bilgisayar tabanına sabitleyen üç vidayı çıkarın.
18. Sistem kartını kaldırarak bilgisayar tabanından çıkarın.




1	vidalar (3)	2	sistem kartı
---	-------------	---	--------------


Sistem Kartını Yerine Takma

1. [Baslamadan Önce](#) bölümündeki yordamları izleyin.
2. Sistem kartını bilgisayar tabanına yerleştirin.
3. Sistem kartını bilgisayarın tabanına sabitleyen üç vidayı yerine takın.
4. İşlemci fanını değiştirin (bkz. [İşlemci Fanını Değiştirme](#)).

5. Ekran kablosu, kamera kablosu, işlemci fanı kablosu, AC adaptörü konnektör kablosu, G/Ç kartı kablosu ve LED kartı kablosunu sistem kartındaki konnektörlerine bağlayın.
6. Varsa, WLAN kartını yerine takın (bkz. [WLAN Kartının Takılması](#)).
7. Varsa, WWAN kartını yerine takın (bkz. [WWAN Kartının Takılması](#)).
8. Bellek ve işlemci kartını yerine takın (bkz. [Bellek ve İşlemci Kartının Takılması](#)).
9. İşlemci ısı emicisini çıkarın (bkz. [İşlemci Isı Emicisini Yerine Takma](#)).
10. Düğme pili yerine takın (bkz. [Düğme Pili Değiştirme](#)).
11. Bluetooth kartını yerine takın (bkz. [Bluetooth Kartını Yerine Takma](#)).
12. Avuç içi dayanağı dirseğini yerine takın (bkz. [Avuç İçi Dayanağı Dirseğini Yerine Takma](#)).
13. Bellek modülünü yerine takın (bkz. [Bellek Modülünün Değiştirilmesi](#)).
14. Sabit disk sürücüsünü yerine takın (bkz. [Sabit Sürücüyü Yerine Takma](#)).
15. Hoparlör kablosunu G/Ç kartı üzerindeki hoparlör kablosu konnektörüne bağlayın (bkz. [Hoparlörleri Yerine Takma](#)).
16. Avuç içi dayanağını yerine takın (bkz. [Avuç İçi Dayanağını Yerine Takma](#)).
17. Klavyeyi yerine takın (bkz. [Klavyeyi Değiştirme](#)).
18. Pili yerine takın (bkz. [Pili Değiştirme](#)).

 **UYARI:** Bilgisayarı çalıştırmadan önce tüm vidaları yerine takın ve bilgisayarın içine kaçmış vida kalmadığından emin olun. İçeride unutulmuş vida bilgisayara zarar verebilir.

19. Bilgisayarı açın.

 **NOT:** Sistem kartını yerine taktıktan sonra, yeni sistem kartının BIOS'una bilgisayarın Servis Etiketini girin.

20. Servis Etiketini Girin. Servis etiketini girmek için yardıma ihtiyaç duyarsanız, Dell'e başvurun, bkz. *Kurulum Kılavuzu* içindeki "Dell'e Başvurma"
21. Siz sistem kartını yerine taktıktan sonra klavye matrisi değişebilir. Klavye matrisini ülkenize uygun bir şekilde ayarlamak için bkz. [Klavye Matrisini Ayarlama](#).

Klavye Matrisini Ayarlama

1. Bilgisayarınızı kapatın (bkz. [Bilgisayarı Kapatma](#)).
2. Bilgisayarınız AC adaptörüne bağlıysa, AC adaptörünü bilgisayardan çıkarın.
3. İstenen klavye matrisi için aşağıdaki tuş bileşimine basın ve basılı tutun:
 - o Brezilya dışında tüm ülkeler: <Fn><S>
 - o Yalnızca Brezilya: <Fn><E>
4. AC adaptörünü bilgisayara ve sonra prize ya da akım koruyucuya bağlayın.
5. Tuşları bırakın.

[İçerik Sayfasına Dön](#)

[İçerik Sayfasına Dön](#)

Dell™ Inspiron™ 11 Servis El Kitabı



NOT: Bu metinde kullanılan ticari markalar:



UYARI: UYARI, donanımda olabilecek hasarları ya da veri kaybını belirtir ve bu sorunun nasıl **önleneceğini** anlatır.



UYARI: UYARI, meydana gelebilecek olası maddi hasar, **kişisel yaralanma veya ölüm tehlikesi anlamına** gelir.

Bu belgedeki bilgiler önceden bildirilmeksizin değiştirilebilir.
© 2009 Dell Inc. Tüm hakları saklıdır.

Dell Inc.'in yazılı izni olmadan bu materyallerin herhangi bir şekilde çoğaltılması kesinlikle yasaktır.

Bu metinde kullanılan ticari markalar: *Dell, DELL* logosu, ve *Inspiron*, Dell Inc.'in ticari markalarıdır; *Bluetooth*, mülkiyeti Bluetooth SIG, Inc.'e ait tescilli bir ticari markadır ve Dell tarafından lisansla kullanılır; *Microsoft, Windows, Windows Vista* ve *Windows Vista* başlat düğmesi logosu Microsoft Corporation'ın ABD ve/veya diğer ülkelerdeki ticari markaları ya da tescilli ticari markalarıdır; *Intel, Celeron* ve *Pentium* tescilli ticari Intel Corporation'ın ABD içerisinde tescilli ticari markalarıdır. ve diğer ülkelerdeki ticari markalarıdır.

Bu belgede, marka ve adların sahiplerine ya da ürünlerine atıfta bulunmak için başka ticari marka ve ticari adlar kullanılabilir. Dell Inc. kendine ait olanların dışındaki ticari markalar ve ticari isimlerle ilgili hiçbir mülkiyet hakkı olmadığını beyan eder.

Ağustos 2009 Rev. A00

[İçerik Sayfasına Dön](#)